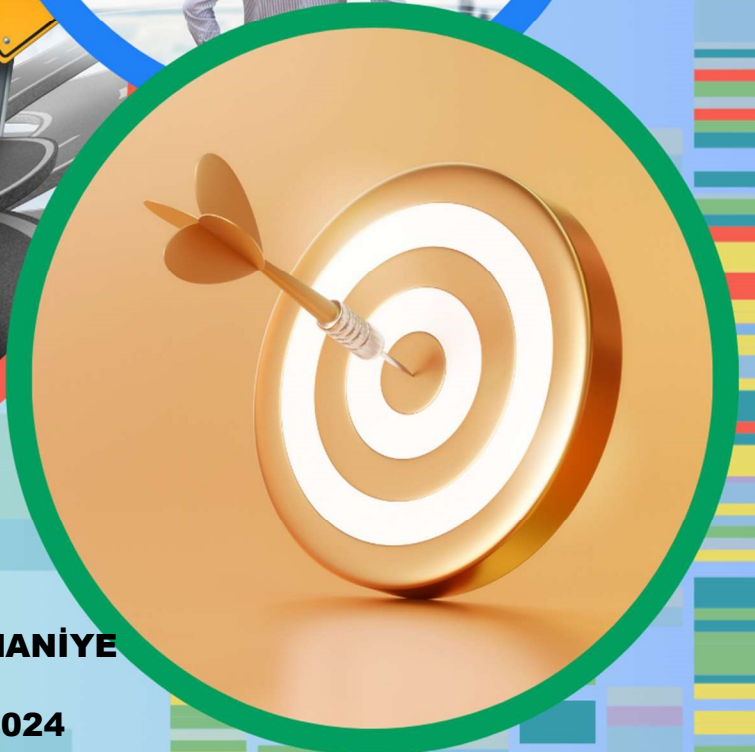
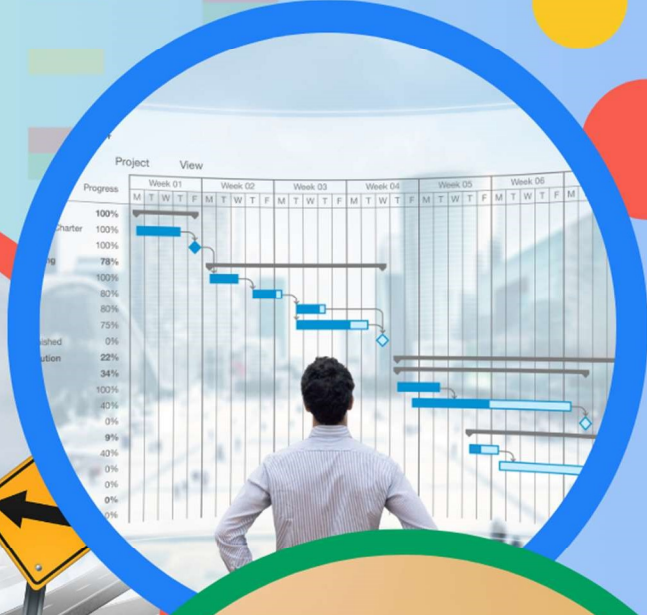


T.C. OSMANİYE VALİLİĞİ
ŞEHİT OĞUZHAN TEKEREK İLKOKULU
MÜDÜRLÜĞÜ

2024-2028 STRATEJİK PLANI



İSTİKLAL MARŞI

Korkma, sönmez bu şafaklarda yüzen al sancak,
Sönmeden yurdumun üstünde tüten en son ocak.
O benim milletimin yıldızıdır, parlayacak;
O benimdir, o benim milletimindir ancak.

Çatma, kurban olayım, çehreni ey nazlı hilal!
Kahraman ırkıma bir gül! Ne bu şiddet, bu celal?
Sana olmaz dökülen kanlarımız sonra helal...
Hakkıdır Hakk'a tapan milletimin istiklal!

Ben ezelden beridir hür yaşadım, hür yaşarım.
Hangi çılgın bana zincir vuracakmış? Şaşarım!
Kükremiş sel gibiyim, bendimi çiğner, aşarım.
Yırtarım dağları, enginlere sığmam taşarım.

Garbın afakını sarmışsa çelik zırhlı duvar,
Benim iman dolu göğsüm gibi serhaddim var.
Ulusun, korkma! Nasıl böyle bir imanı boğar,
"Medeniyet!" dediğin tek dişi kalmış canavar?

Arkadaş! Yurduma alçakları uğratma sakın.
Siper et gövdeni, dursun bu hayasızca akın.
Doğacaktır sana va'dettiği günler Hakk'ın...
Kim bilir, belki yarın, belki yarından da yakın.

Bastığın yerleri "toprak!" diyerek geçme, tanı:
Düşün altındaki binlerce kefensiz yatanı.
Sen şehit oğlusun, incitme, yazıktır atanı:
Verme, dünyaları alsan da, bu cennet vatanı.

Kim bu cennet vatanın uğruna olmaz ki feda?
Şüheda hışırarak toprağı sıksan, şüheda!
Canı, cananı bütün varımı alsın da Huda,
Etmesin tek vatanımdan beni dünyada cüda.

Ruhumun senden, İlahi, şudur ancak emeli:
Değmesin mabedimin göğsüne namahrem eli.
Bu ezanlar ezanlar-ki şahadeleri dinin temeli
Ebedi yurdumun üstünde benim inlemeli.

O zaman vecd ile bin secde eder-varsa-taşım,
Her cerihamdan, İlahi, boşanıp kanlı yaşım,
Fışkırır ruh-ı mücerred gibi yerden na'şım;
O zaman yükselerek arşa değer belki başım.

Dalgalar sen de şafaklar gibi ey şanlı hilal!
Olsun artık dökülen kanlarımın hepsi helal!
Ebediyen sana yok, ırkıma yok izmihâl:
Hakkıdır, hür yaşamış bayrağımın hürriyet;
Hakkıdır, Hakk'a tapan, milletimin istiklal!

Mehmet AKİ ERSOY

*Öğretmenler;
Yeni Nesil Sizin
Eseriniz Olacaktır.*

K. ÖZTÜRK



GENÇLİĞE HİTABE

Ey Türk gençliği! Birinci vazifen, Türk İstikbalini Türk cumhuriyetini, İktisat, muhtaza ve müdafa etmektir.

Mevduiyetinin ve istikbalinin yegane temeli budur. Bu temel, senin, en kıymetli hazinendir. İstikbalde dahi, seni, bu hazineden, mahrum etmek isteyenler, dahili ve harici, bedhahları olacaktır. Bir gün, istiklal ve cumhuriyet müdafa mecburiyetine düşersen, vazifeye atılmak için, içinde bulunacağın vaziyetin imkanı ve şartlarını düşünmeyeceksin! Bu imkan ve şartlar, çok namussat bir mahiyette tezahür edebilir. İstiklal ve cumhuriyetine kastedecek düşmanlar, bütün dünyada ansalsı görülenmiş bir galibiyetin mümessili olabilirler. Cebren ve hile ile zata vatanın, bütün kalelerini zaft edilmiş, bütün tersanelerine girmiş, bütün ordularını dağıtmış ve memleketin her köşesi hüthili işgal edilmiş olabilir. Bütün bu şartların daha elim ve daha vahim olmaları üzere, memleketin dahilinde, kütübra sahip olanlar çabret ve dâbiret ve hatta hyapatel içinde bulunabilirler. Hatta bu kütübra sahipleri şahsi menfaatlerini, müstevlietleri siyasi emelleriyle tevhit edebilirler. Millet, fair u zaruret içinde harap ve bîtap düşmüş olabilir.

Ey Türk istikbalinin evladları! İpe, bu ahval ve şartları içinde dahi, vazifet; Türk istiklal ve cumhuriyetini kurtarmaktır! Muhtaza olduğun kudret, demeratenordaki esil kanda, mevcuttur!

K. ÖZTÜRK

Okul / Kurum Bilgileri

| | | | | | |
|----------------------------|--|-------------|-------------------------|---|-----------|
| İL: OSMANİYE | | | İLÇE: MERKEZ | | |
| Adres | Mimar Sinan Mah. 8591 Sokak No: 11 | | Coğrafi Konum | https://maps.app.goo.gl/snRZzUBx5N5tUyTp9 | |
| Telefon Numarası | 0328 825 06 90 | | Faks Numarası | | |
| e-Posta Adresi | 704998@meb.k12.tr | | Web sayfa adresi | http://oguzhantekerekilkokulu.meb.k12.tr | |
| Kurum Kodu | 774998 | | Öğretim Şekli | İkili Öğretim | |
| Okulun Isınma Şekli | KLİMA | | Derslik Sayısı | 20 | |
| | | | Şube Sayısı | 40 | |
| Öğrenci Sayısı | Erkek | 619 | Öğretmen Sayısı | Kadın | 24 |
| | Kız | 583 | | Erkek | 16 |
| | Toplam | 1202 | | Toplam | 40 |

SUNUŞ



Çok hızlı gelişen, değışen teknolojilerle bilginin değışim süreci de hızla değışmiş ve başarı için sistemli ve planlı bir çalışmayı kaçınılmaz kılmıştır. Sürekli değışen ve gelişen ortamlarda çağın gerekleri ile uyumlu bir eğitim öğretim anlayışını sistematik bir şekilde devam ettirebilmemiz, belirlediğimiz stratejileri en etkin şekilde uygulayabilmemiz ile mümkün olacaktır. Başarılı olmak da iyi bir planlama ve bu planın etkin bir şekilde uygulanmasına bağlıdır.

Kapsamlı ve özgün bir çalışmanın sonucu hazırlanan Stratejik Plan okulumuzun çağa uyumu ve gelişimi açısından tespit edilen ve ulaşılması gereken hedeflerin yönünü doğrultusunu ve tercihlerini kapsamaktadır. Katılımcı bir anlayış ile oluşturulan Stratejik Plânın, okulumuzun eğitim yapısının daha da güçlendirilmesinde bir rehber olarak kullanılması amaçlanmaktadır.

Belirlenen stratejik amaçlar doğrultusunda hedefler güncellenmiş ve okulumuzun 2024-2028 yıllarına ait stratejik plânı hazırlanmıştır.

Bu planlama; 5018 sayılı Kamu Mali Yönetimi ve Kontrol Kanunu gereği, Kamu kurumlarında stratejik planlamanın yapılması gerekliliği esasına dayanarak hazırlanmıştır. Zoru hemen başarırız, imkânsız başarmak zaman alır.

Okulumuza ait bu planın hazırlanmasında her türlü özveriyi gösteren ve sürecin tamamlanmasına katkıda bulunan idarecilerimize, stratejik planlama ekibimize teşekkür ediyor, bu plânın başarıyla uygulanması ile okulumuzun başarısının daha da artacağına inanıyor, tüm personelimize başarılar diliyorum.

Tezcan CANİK
OKUL MÜDÜRÜ

İçindekiler Tablosu

| | |
|--|----|
| Okul / Kurum Bilgileri | 3 |
| SUNUŞ..... | 4 |
| TABLolar VE ŞEKİLLER LİSTESİ..... | 6 |
| 1.GİRİŞ VE STRATEJİK PLANIN HAZIRLIK SÜRECİ | 7 |
| 1.1.Strateji Geliştirme Kurulu ve Stratejik Plan Ekibi | 7 |
| 1.2. Planlama Süreci:..... | 7 |
| 2.DURUM ANALİZİ..... | 9 |
| 2.1.Kurumsal Tarihçe..... | 9 |
| 2.2.Uygulanmakta Olan Stratejik Planın Değerlendirilmesi | 10 |
| 2.3.Yasal Yükümlülükler ve Mevzuat Analizi..... | 12 |
| 2.4. Üst Politika Belgeleri Analizi | 14 |
| 2.5. Faaliyet Alanları ile Ürün/Hizmetlerin Belirlenmesi | 17 |
| 2.6. Paydaş Analizi..... | 18 |
| 2.6.1. Paydaş Görüş - Önerilerinin Alınması ve Değerlendirilmesi..... | 19 |
| 2.7. Okul / Kurum İçi Analiz..... | 22 |
| 2.7.1. Okul / Kurum Teşkilat Şeması | 22 |
| 2.7.2. Kurum içi analiz | 22 |
| 2.7.2. İnsan Kaynakları..... | 24 |
| 2.7.3. Teknolojik Düzey | 28 |
| 2.7.4. Mali Kaynaklar | 29 |
| 2.7.5. İstatistik Veriler | 30 |
| 2.8. Çevre Analizi (PESTLE)..... | 33 |
| 2.9. GZFT Analizi | 34 |
| 2.10. Tespit ve İhtiyaçların Belirlenmesi..... | 35 |
| 3.GELECEĞE BAKIŞ | 36 |
| 3.1.Misyonumuz..... | 36 |
| 3.2.Vizyonumuz | 36 |
| 3.3.Temel Değerlerimiz..... | 36 |
| 4. AMAÇ, HEDEF VE PERFORMANS GÖSTERGESİ İLE STRATEJİLERİN BELİRLENMESİ..... | 38 |
| 5. İZLEME VE DEĞERLENDİRME | 44 |
| İMZA SİRKÜSÜ..... | 46 |

TABLolar VE ŐEKİLLER LİSTESİ

| | |
|--|----|
| Tablo 1:Strateji Geliřtirme Kurulu ve Stratejik Plan Ekibi Tablosu | 7 |
| Tablo 2: Yasal Yüklümlülükler | 12 |
| Tablo 3:Üst Politika Belgeleri | 14 |
| Tablo 4: Tablo 4:Üst Politika Belgeleri Analizi | 15 |
| Tablo 5:Faaliyet Alanlar/Ürün ve Hizmetler Tablosu | 17 |
| Tablo 6:Paydař sınıflandırma ve etki / önem matrisi | 19 |
| Tablo 7:Öğrenci Memnuniyet Anket Sonuçları..... | 20 |
| Tablo 8:Öğretmen Memnuniyet Anket Sonuçları | 21 |
| Tablo 9:Veli Memnuniyet Anket Sonuçları | 21 |
| Tablo 10:Sınıflara ve cinsiyete göre öğrenci sayıları | 23 |
| Tablo 11:Yabancı uyruklu öğrenci sayısı..... | 24 |
| Tablo 12:Kaynařtırma öğrencileri sayısı..... | 24 |
| Tablo 13: Öğrenci devamsızlık verileri | 24 |
| Tablo 14: Okul / Kurum sosyal, kültürel, bilimsel ve sportif başarı tablosu | 25 |
| Tablo 15: Çalışanların Eğitim Düzeyi ve Cinsiyetine Göre Dağılımı | 25 |
| Tablo 16: İdari Personelin Hizmet Süresine İliřkin Bilgiler..... | 26 |
| Tablo 17: Öğretmenlerin Hizmet Süreleri | 26 |
| Tablo18: Yönetici ve öğretmenlerin katıldıkları hizmet içi eğitim faaliyeti sayısı | 26 |
| Tablo 19: Okul / kurum norm ve ihtiyaç durumu | 28 |
| Tablo 20: Okul/Kurumda Oluřan Öğretmen Sirkülasyon Durumu | 28 |
| Tablo 21: Okul/Kurumda Oluřan Yönetici Sirkülasyon Durumu | 28 |
| Tablo 22: Okul/kurum Rehberlik Hizmetleri..... | 29 |
| Tablo 23: Teknolojik Araç-Gereç Durumu | 29 |
| Tablo 24: Fiziki Mekân Durumu | 30 |
| Tablo 25: Gelir-Gider Tablosu (2023 yılı) | 30 |
| Tablo 26: Kaynak Tablosu | 31 |
| Tablo 27: Yıllara göre öğrenci sayısı | 31 |
| Tablo 28: Yıllara göre sınıf tekrar yapan öğrenci sayısı | 31 |
| Tablo 29: Okulda Kurulan Kulüpler | 32 |
| Tablo 30: Kurumda Gerçekleřtirilen Faaliyet Sayıları | 32 |
| Tablo 31: Lisanslı öğrenci sayısı | 32 |
| Tablo 32: Okul paydařlarınca gerçekteřtirilen bilimsel faaliyetler / yayınlar | 33 |
| Tablo 33: PESTLE Tablosu..... | 34 |
| Tablo 34: GZFT Listesi | 35 |
| Tablo 35: Tespit ve İhtiyaçlar Tablosu | 36 |
| Tablo 36: Amaç ve Hedefler Tablosu..... | 39 |
| Tablo 37: İzleme Ve Değerlendirme Tablosu | 45 |
| Őekil 1:Okul / kurum Teřkilat Őeması..... | 22 |

1.GİRİŞ VE STRATEJİK PLANIN HAZIRLIK SÜRECİ

1.1.Strateji Geliştirme Kurulu ve Stratejik Plan Ekibi

Strateji Geliştirme Kurulu: Okul müdürünün başkanlığında, bir okul müdür yardımcısı, bir öğretmen ve okul/aile birliği başkanı ile bir yönetim kurulu üyesi olmak üzere 5 kişiden oluşan üst kurul kurulur.

Stratejik Plan Ekibi: Okul müdürü tarafından görevlendirilen ve üst kurul üyesi olmayan müdür yardımcısı başkanlığında, belirlenen öğretmenler ve gönüllü velilerden oluşur.

Tablo 1:Strateji Geliştirme Kurulu ve Stratejik Plan Ekibi Tablosu

| Strateji Geliştirme Kurulu Bilgileri | | Stratejik Plan Ekibi Bilgileri | |
|--------------------------------------|---------------------------|--------------------------------|------------------|
| Adı Soyadı | Ünvanı | Adı Soyadı | Ünvanı |
| Tezcan CANİK | Okul Müdürü | Mehmet Alattin KAZAN | Müdür Yardımcısı |
| Burcu GÜRGEN AKICI | Müdür Yardımcısı | Sultan KOÇ | Öğretmen |
| Faruk ÖZER | Öğretmen | Musa KARACAOĞLU | Öğretmen |
| Emine ÖZHAN | Okul Aile Birliği Başkanı | Mehmet GÖRMÜŞ | Öğretmen |
| Sibel SATAN | Yönetim Kurulu Üyesi | Güldane MİLLİ ASKER | Öğretmen |

1.2. Planlama Süreci:

Ülkemizde planlama ile ilgili 1927 yılından beri yürürlükte olan 1050 sayılı Muhasebe-i Umumiye Kanunu 10 Aralık 2003’de kamuda yeni yapılanma süreci içerisinde bütün kamu kurum ve kuruluşlarının stratejik planlarını yapabilmelerini sağlayan 5018 sayılı Kamu Mali Yönetimi ve Kontrol Kanunu’yla değiştirilmiştir.

Bu kanun 2006 yılı bütçesinden başlayarak uygulanmaya başlanmıştır. Kamu Yönetimi Reformu kapsamında alınan, Yüksek Planlama Kurulu kararlarında ve 5018 sayılı Kamu Malî Yönetimi ve Kontrol Kanunu'nda, kamu kuruluşlarının stratejik planlarını hazırlamaları ve gelecek dönemlerde kuruluş bütçelerini bu planda öngörülen kuruluş misyonu, vizyonu, amaç ve hedefleri ile uyumlu olacak biçimde performans programlarına dayalı olarak oluşturması gerektiği hükme bağlanmıştır.

Stratejik Plan, kamu yönetimlerinin orta ve uzun vadeli amaçlarını, temel ilke ve politikalarını, hedef ve önceliklerini, performans ölçütlerini, bunlara ulaşmak için izlenecek yöntemler ile kaynak dağılımlarını içeren plandır.(DPT, 2006).

Şehit Oğuzhan Tekerek İlkokulu Müdürlüğü olarak 2024-2028 Stratejik Planı çalışmaları kapsamında, okulumuz çalışanları ile ilgili paydaşların katılımıyla 2024 Eğitim Vizyonu, uygulanmakta olan stratejik plan, mevzuat, üst politika belgeleri incelenmiştir.2024-2028 yıllarını kapsayacak şekilde hazırlanan Stratejik Planımız beş bölümden (Stratejik Plan Hazırlık Süreci, Durum Analizi Özeti, Geleceğe Yönelim, Maliyetlendirme ve Stratejik Plan İzleme ve Değerlendirme) oluşmaktadır.

Paydaş analizi yapılarak iç ve dış paydaşlarımız değerlendirilmiştir. .Paydaş beklentileri, uyguladığımız anket, grup çalışmaları sonuçlarına göre analiz edilerek kurumdan beklentiler tespit edilmiştir. PESTLE analizi yapılmış, kurum çalışanlarının, velilerin ve öğrencilerin görüşleri alınarak GZFT analizi yapılmış, çıkan sonuçlar önem derecesine göre önceliklendirilmiştir. Yapılan çalışmalar, Şehit Oğuzhan Tekerek İlkokulu'nun mevcut durumunu göstermiştir.

Elde edilen bilgiler sonucunda yedi amaç bu amaçlar altında da beş yıllık hedefler ile bu hedefleri gerçekleştirecek strateji ve eylemler ortaya çıkmıştır. Stratejilerin yaklaşık maliyetlerinden yola çıkılarak amaç ve hedeflerin tahmini kaynak ihtiyaçları hesaplanmıştır. Planda yer alan amaç ve hedeflerin gerçekleşme durumlarının takip edilebilmesi için de stratejik plan izleme ve değerlendirme modeli oluşturulmuştur.

Stratejik planlama uygulamalarının başarılı olması önemli ölçüde plan öncesi hazırlık çalışmalarının iyi planlanmış olmasına ve sürece katılımın üst düzeyde sağlanmasına bağlıdır.

2024-2028 döneminde kullanılmış olan kurumumuza ait Stratejik Planlama Modeli ,Şekil-1'de belirtilmiştir. Şekil1'e göre durum analizinin gerçekleştirilerek geleceğe yönelim bölümünün tasarlanması, stratejik planın yıllık uygulama dilimleri olan performans programının hazırlanması ve uygulama sonuçlarının izlenip değerlendirilmesi kurumumuz

Stratejik Planlama Model'inin ana hatlarını oluşturmaktadır .Bu kısımda yukarıdaki konular kapsamında Müdürlüğümüz 2024-2028 Stratejik Planı'nın oluşturulma süreci tamamlanmıştır.

2.DURUM ANALİZİ

Stratejik planlama sürecinin ilk adımı olan durum analizi, okulumuzun/kurumumuzun “neredeyiz?” sorusuna cevap vermektedir. Okulumuzun/kurumumuzun geleceğe yönelik amaç, hedef ve stratejiler geliştirebilmesi için öncelikle mevcut durumda hangi kaynaklara sahip olduğu ya da hangi yönlerinin eksik olduğu ayrıca, okulumuzun/kurumumuzun kontrolü dışındaki olumlu ya da olumsuz gelişmelerin neler olduğu değerlendirilmiştir. Dolayısıyla bu analiz, okulumuzun/kurumumuzun kendisini ve çevresini daha iyi tanımasına yardımcı olacak ve stratejik planın sonraki aşamalarından daha sağlıklı sonuçlar elde edilmesini sağlayacaktır. Durum analizi bölümünde, aşağıdaki hususlarla ilgili analiz ve değerlendirmeler yapılmıştır;

- Kurumsal tarihçe
- Uygulanmakta olan planın değerlendirilmesi
- Mevzuat analizi
- Üst politika belgelerinin analizi
- Faaliyet alanları ile ürün ve hizmetlerin belirlenmesi
- Paydaş analizi
- Kuruluş içi analiz
- Dış çevre analizi (Politik, ekonomik, sosyal, teknolojik, yasal ve çevresel analiz)
- Güçlü ve zayıf yönler ile fırsatlar ve tehditler (GZFT) analizi
- Tespit ve ihtiyaçların belirlenmesi

2024-2028 Stratejik Planımızda 3 tema altında toplam 8 hedef, 26 performans göstergesi ve bu göstergelere ulaşmak için toplam 33 strateji bulunmaktadır.

2.1.Kurumsal Tarihçe

Okulumuz 1986 yılında Mimar Sinan İlkokulu olarak Devlet tarafından yaptırılmıştır.12 000 Metrekare arsa üzere tek katlı olarak inşa edilmiş ve 1986 yılının kasım ayında eğitim öğretime açılmıştır.1989 yılında 2. Katı yapılarak eğitim öğretime kazandırılmıştır.1990 yılında 3. Katı da yapılarak ”Mimar Sinan İlköğretim Okulu” adını almış ve normal eğitime başlamıştır.

Okulumuza 2002 yılında kalorifer 2003 yılında çatı yapılmıştır.2011 yılında okulumuz bahçesine Osmaniye Valiliği tarafından ek bina yaptırılarak 2011-2012 Eğitim Öğretim Yılında 11/11/2011 tarihinde açılarak eğitime kazandırılmıştır.14/06/2012 6287 Sayılı Kanun gereği İlköğretim okullarının İlkokul ve Ortaokula dönüştürülmesi sebebiyle Yeni açılan binamız Mimar Sinan İlkokulu eski binamız Mimar Sinan Ortaokulu olarak adlandırılarak ilkokul ve ortaokula dönüştürülmüştür. Mimar Sinan İlkokulu 21 derslik 2 idari oda 1 rehberlik servisi 1 kütüphane 1 öğretmenler odası 1 toplantı salonuna sahiptir. Binan ısıtılması ve soğutulması klima ile sağlanmaktadır. Okulumuzda yeni kayıt öğrenci sayısının artması sebebiyle 2012–2013 eğitim ve öğretim yılında ikili öğretime geçilmiştir. Okulumuzun bulunduğu mahallenin adının Mimar Sinan mahallesi olması sebebiyle, Okulumuza Mimar Sinan İlkokulu adı verilmiş fakat 02/12/2021 tarihinde okulumuzun adı Şehit Oğuzhan Tekerek İlkokulu olarak değiştirilmiştir.

Okulumuz da gündüzlü ve ikili öğretim yapılmaktadır. 1.sınıfta 358 2. Sınıfta 321, 3.sınıfta 306 ve 4. Sınıfta 217 olmak üzere toplamda 1202 öğrenci ve 50 eğitim personeli ile eğitim öğretim hayatına devam etmektedir.

2.2.Uygulanmakta Olan Stratejik Planın Değerlendirilmesi

Daha önceki planda Uygulanmakta okulumuz Stratejik Planı izleme ve değerlendirme çalışmalarında 4 yıllık Stratejik Planın izlenmesi ve 1 yıllık gelişim planının izlenmesi olarak ikili bir ayrıma gidilmiştir.

Stratejik planın izlenmesinde 6 aylık dönemlerde izleme yapılarak denetim birimleri, il ve ilçe millî eğitim müdürlüğü ve Bakanlık denetim ve kontrollerine hazır halde tutulmuştur.

Yıllık planın uygulanmasında yürütme ekipleri ve eylem sorumlularıyla aylık ilerleme toplantıları yapılmıştır. Toplantıda bir önceki ayda yapılanlar ve bir sonraki ayda yapılacaklar görüşülüp karara bağlanmıştır.

Alınan bu izleme değerlendirme kararları neticesinde ulaşılan ve ulaşılamayan hedefler ve sebepleri aşağıda belirtilmiştir.

1. Okulumuz sosyoekonomik yönden dezavantajlı bir bölgede olması nedeniyle, daha önceki planda yer alan hedeflerden en önemlisi olan okula devam devamsızlık konusunda büyük aşamalar kaydedilerek okula devamı sağlanan öğrenci sayısında artış olmuştur.
2. Okulumuza kayıtlı bulunan özel eğitime ihtiyacı olan öğrencilerin okula

kazandırılması, evde eğitim kararları alınması, evde eğitim öğrencilerine öğretmen temini gibi hedeflerin gerçekleşme oranı oldukça yüksek düzeyde hedefe ulaşılmıştır.

3. Okul-Veli işbirliği içerisinde etkinlikler düzenlenerek velilerin okul kültürüne dahil olması ve belirlenen hedeflerde karar mekanizmasına dahil olmaları sağlanmıştır.
4. Öğrencilerin birinci sınıfa kayıt yaptırma oranında, okul öncesi eğitim alma oranında ve oryantasyon eğitimine katılan öğrencilerin sayılarının artması oranında artış gözlenmiştir.
5. COVID-19 pandemisi, Kahramanmaraş depremi nedeniyle okul kapanmaları öğrencilerin eğitimini olumsuz etkilemiş, 20 gün ve üzeri devamsızlık yapan öğrenci sayısında artış gözlenmiştir.
6. Pandemi sırasında öğrenciler, öğretmenler ve eğitim kurumları, çevrimiçi eğitim platformlarına daha fazla bağımlı hale gelmiştir.
7. Pandemi nedeniyle öğrenci başarısı ve öğrenci notları dünya genelinde dalgalanmıştır. Online eğitim, öğrencilerin motivasyonunu ve öğrenme süreçlerini etkilemiştir.
8. Okulların kapanması veya karışık eğitim modelleri, öğrenci devamsızlığı sorunlarına yol açmıştır. Bazı öğrenciler, çevrimiçi eğitime erişimde sorun yaşamıştır.
9. Bu faktörler, hedeflerimize ulaşma konusunda karşılaştığımız zorlukların altını çizmektedir. Bu nedenle, yeni plan döneminde bu zorlukların üstesinden gelmeyi ve daha etkili bir eğitim ortamı oluşturmayı hedeflemekteyiz
10. Şehit Oğuzhan Tekerek İlkokulu olarak 2019-2023 Stratejik Planı'nın gerçekleşme durumu değerlendirildiğinde; okul binasında ve fiziki mekanlarda iyileştirmeler yapılmış, okul binasında öğrencilerin güvenlikleri sağlanmış, okul binasının iş sağlığı ve güvenliği standartlarına uygun hale getirilmesi konularında önemli iyileşmelerin sağlanmış; pandemi ve deprem nedeniyle ise yeterli sayıda kültürel ve sportif faaliyet yapılamadığı görülmüştür.

Okulumuz hedef olarak seçtiği ve daha önceki planda yer alan hedeflerin büyük bir çoğunluğunu yüksek oranda gerçekleştirmiştir. Eksik olan kısımların yeni stratejik plana dahil edilerek önümüzdeki dönemlerde uygulanması kararı alınmıştır.

2.3.Yasal Yükümlülükler ve Mevzuat Analizi

Bu bölümde Okul/kurumun mevzuattan kaynaklanan yükümlülükleri, bu yükümlülüklerin mevzuatın hangi maddesine dayandığı ile bu yasal yükümlülüklerle ilişkin tespitler ve ihtiyaçlar mevzuat analizi sürecinde cevaplanması gereken sorular çerçevesinde ortaya konulur.

Tablo 2: Yasal Yükümlülükler

| YASAL YÜKÜMLÜLÜKLER | DAYANAK (KANUN, YÖNETMELİK, GENELGE, YÖNERGE) |
|----------------------------|---|
| Atama | 657 Sayılı Devlet Memurları Kanunu |
| | Milli Eğitim Bakanlığına Bağlı Okul ve Kurumların Yönetici ve Öğretmenlerinin Norm Kadrolarına İlişkin Yönetmelik |
| | Milli Eğitim Bakanlığı Eğitim Kurumları Yöneticilerinin Atama ve Yer Değiştirmelerine İlişkin Yönetmelik |
| | Milli Eğitim Bakanlığı Öğretmenlerinin Atama ve Yer Değiştirme Yönetmeliği |
| Ödül, Disiplin | Devlet Memurları Kanunu |
| | 6528 Sayılı Milli Eğitim Temel Kanunu İle Bazı Kanun ve Kanun Hükmünde Kararnamelerde Değişiklik Yapılmasına Dair Kanun |
| | Milli Eğitim Bakanlığı Personeline Başarı, Üstün Başarı ve Ödül Verilmesine Dair Yönerge |
| | Milli Eğitim Bakanlığı Disiplin Amirleri Yönetmeliği |
| Okul Yönetimi | 1739 Sayılı Milli Eğitim Temel Kanunu |
| | Milli Eğitim Bakanlığı İlköğretim Kurumları Yönetmeliği |
| | Milli Eğitim Bakanlığı Okul Aile Birliği Yönetmeliği |
| | Milli Eğitim Bakanlığı Eğitim Bölgeleri ve Eğitim Kurulları Yönergesi |
| | MEB Yönetici ve Öğretmenlerin Ders ve Ek Ders Saatlerine İlişkin Karar |
| | Taşınır Mal Yönetmeliği |
| Eğitim-Öğretim | Anayasa |
| | 1739 Sayılı Milli Eğitim Temel Kanunu |
| | 222 Sayılı İlköğretim ve Eğitim Kanunu |
| | 6287 Sayılı İlköğretim ve Eğitim Kanunu ile Bazı Kanunlarda Değişiklik Yapılmasına Dair Kanun |
| | Milli Eğitim Bakanlığı İlköğretim Kurumları Yönetmeliği |
| | Milli Eğitim Bakanlığı Eğitim Öğretim Çalışmalarının Planlı Yürütülmesine İlişkin Yönerge |
| | Milli Eğitim Bakanlığı Ders Kitapları ve Eğitim Araçları Yönetmeliği |
| | Milli Eğitim Bakanlığı Öğrencilerin Ders Dışı Eğitim ve Öğretim Faaliyetleri Hakkında Yönetmelik |
| | Milli Eğitim Bakanlığı Destekleme ve Yetiştirme Kursları Yönergesi |
| | Milli Eğitim Bakanlığı İlkokullarda Yetiştirme Programı Yönergesi |
| | Milli Eğitim Bakanlığı Personel İzin Yönergesi |
| | Devlet Memurları Tedavi ve Cenaze Giderleri Yönetmeliği |

| | |
|--|---|
| Personel İşleri | Kamu Kurum ve Kuruluşlarında Çalışan Personelin Kılık Kıyafet Yönetmeliği |
| | Memurların Hastalık Raporlarını Verecek Hekim ve Sağlık Kurulları Hakkındaki Yönetmelik |
| | Milli Eğitim Bakanlığı Personeli Görevde Yükseltme ve Unvan Değişikliği Yönetmeliği |
| | Öğretmenlik Kariyer Basamaklarında Yükseltme Yönetmeliği |
| Mühür, Yazışma, Arşiv | Resmi Mühür Yönetmeliği |
| | Resmi Yazışmalarda Uygulanacak Usul ve Esaslar Hakkındaki Yönetmelik |
| | Milli Eğitim Bakanlığı Evrak Yönergesi |
| | Milli Eğitim Bakanlığı Arşiv Hizmetleri Yönetmeliği |
| Rehberlik ve Sosyal Etkinlikler | Milli Eğitim Bakanlığı Rehberlik ve Psikolojik Danışma Hizmetleri Yönetmeliği |
| | Okul Spor Kulüpleri Yönetmeliği |
| | Milli Eğitim Bakanlığı İlköğretim ve Ortaöğretim Sosyal Etkinlikler Yönetmeliği |
| | Milli Eğitim Bakanlığı Bayrak Törenleri Yönergesi |
| Öğrenci İşleri | Milli Eğitim Bakanlığı İlköğretim Kurumları Yönetmeliği |
| | Milli Eğitim Bakanlığı Demokrasi Eğitimi ve Okul Meclisleri Yönergesi |
| | Okul Servis Araçları Hizmet Yönetmeliği |
| İsim ve Tanıtım | Milli Eğitim Bakanlığı Kurum Tanıtım Yönetmeliği |
| | Milli Eğitim Bakanlığına Bağlı Kurumlara Ait Açma, Kapatma ve Ad Verme Yönetmeliği |
| Sivil Savunma | Sabotajlara Karşı Koruma Yönetmeliği |
| | Binaların Yangından Korunması Hakkındaki Yönetmelik |
| | Daire ve Müesseseler İçin Sivil Savunma İşleri Kılavuzu |

2.4. Üst Politika Belgeleri Analizi

Tablo 3: Üst Politika Belgeleri

| Temel Üst Politika Belgeleri | Sektörel ve Tematik Strateji Belgeleri |
|--|--|
| <ul style="list-style-type: none">✓ Kalkınma Planları✓ Orta Vadeli Programlar✓ Orta Vadeli Mali Planlar✓ Cumhurbaşkanlığı Yıllık Programları✓ MEB 2024-2028 Stratejik Planı✓ Osmaniye İl MEM 2024-2028 Stratejik Planı✓ Şehit Oğuzhan Tekerek İlokulu/Kurumu 2019/2023 Stratejik Planı✓ Milli Eğitim Şura Kararları | <ul style="list-style-type: none">✓ Öğretmen Strateji Belgesi✓ İklim Değişikliği Eylem Planı✓ Su Verimliliği Strateji Belgesi ve Eylem Planı✓ Ulusal Deprem Stratejisi ve Eylem Planı✓ Ulusal Enerji Verimliliği Eylem Planı✓ Ulusal Girişimcilik Stratejisi ve Eylem Planı✓ Ulusal Yapay Zekâ Stratejisi✓ 2023-2028 Türkiye Çocuk Hakları Strateji Belgesi ve Eylem Planı✓ Diğer Kamu Kurumlarının Stratejik Planları |

Tablo 4: Üst Politika Belgeleri Analizi

| Üst Politika | İlgili Bölüm/Referans | Verilen Görev/İhtiyaçlar |
|--------------------------|--|--|
| On İkinci Kalkınma Planı | Yurt İçi Tasarruflar | 350.2, 352.3 Sayılı Tedbir Maddeleri |
| | Mali Piyasalar | 379.2 Sayılı Tedbir Maddesi |
| | İmalat Sanayii | 432.1, 432.3 Sayılı Tedbir Maddeleri |
| | Otomotiv | 473.1 Sayılı Tedbir Maddesi |
| | Turizm | 525.3, 525.4 Sayılı Tedbir Maddeleri |
| | Girişimcilik ve Kobi'ler | 559.2, 559.3, Sayılı Tedbir Maddeleri |
| | Fikrî Mülkiyet Hakları | 565.5, 565.6, 565.7 Sayılı Tedbir Maddeleri |
| | Ticaretin ve Tüketicinin Korunmasının Geliştirilmesine Yönelik Hizmetler | 621.8 Sayılı Tedbir Maddesi |
| | Eğitim | 658, 659, 660 Sayılı Amaç Maddeleri ve Bunlara Bağlı Politika ile Tedbir Maddeleri |

| | |
|---------------------------------------|--|
| Çocuk | 731.2, 731.3, 731.4, 731.5, 731.6, 732.1, 732.3, 732.5, 733.1, 733.2, 734.4, 735.7, 735.8, 738.2, 738.3, 739.1, 739.2, 739.3, 739.4, 740.4, 742.4, 744.1 Sayılı Tedbir Maddeleri |
| Gençlik | 746.1, 746.2, 746.6, 747.1, 747.2, 748.6 Sayılı Tedbir Maddeleri |
| Engelli Hizmetleri | 758.1, 758.2, 758.3, 758.4, 758.5 Sayılı Tedbir Maddeleri |
| Sosyal Hizmetler, Sosyal Yardımlar ve | 773.1, 774.1 Sayılı Tedbir Maddeleri |
| Gelir Dağılımı | 777.4 Sayılı Tedbir Maddesi |
| Kültür ve Sanat | 783.1, 783.2, 783.5, 785.1, 785.2, 785.3, 785.5, 789.1, 789.2, 790.4, 793.2 Sayılı Tedbir Maddeleri |
| Spor | 796.1, 796.2, 796.3, 798.3, 799.1, 799.2, 799.3 Sayılı Tedbir Maddeleri |
| Nüfus ve Yaşlanma | 804.1, 809.1 Sayılı Tedbir Maddeleri |
| Üluslararası Göç | 815.4, 816.1 Sayılı Tedbir Maddeleri |
| Yurt Dışında Yaşayan Türkler | 819.1, 819.2, 819.3, 820.7 Sayılı Tedbir Maddeleri |
| Afet Yönetimi | 830.7, 831.3, 832.1, 832.4, 833.6, 839.1, 839.3, 841.1 Sayılı Tedbir Maddeleri |
| Sivil Toplum | 940.3 Sayılı Tedbir Maddesi |
| Kamuda Stratejik Yönetim | 942.1, 943.1, 943.2, 943.4, 943.5 Sayılı Tedbir Maddeleri |
| Kalkınma İçin Uluslararası İş | 970.1, 970.6, 972.6, 973.2, 973.3, 973.4 Sayılı Tedbir |
| İstihdam | 12 Sayılı Tedbir Maddesi |

| Üst Politika Belgesi | İlgili Bölüm/Referans | Verilen Görev/İhtiyaçlar |
|---------------------------------|--|--------------------------|
| Orta Vadeli Program (2024-2026) | Programda Bakanlığımıza bağlı olarak Müdürlüğümüzü ilgilendiren on dokuz (19) politika ve tedbir ile Öncelikli Reform Alanlarına Yönelik on (10) düzenleme yer almaktadır. | |
| | Ödemeler Dengesi | 1 Tedbir |
| | Finansal İstikrar | 1 Tedbir |
| | Afet Yönetimi | 1 Tedbir |
| | Dijital Dönüşüm | 4 Tedbir |
| | Hizmet İhracatının Desteklenmesi | 1 Tedbir |
| | Ne Eğitimde Ne İstihdamda Olan Gençlerin ve Kadınların Eğitime ve İstihdama Katılımı | 3 Tedbir |
| | Yükseköğretimde ve Meslekî ve Teknik Eğitimde Özel Sektör Odaklı Dönüşüm | 2 Tedbir |
| | Kamu Cari Harcamalarında Rasyonelleşme | 2 Tedbir |
| | Afetlere Duyarlı Bütünleşik Mekansal Planlama | 1 Tedbir |

| | | |
|--|--|---|
| | İklim Değişikliği Mevzuatı, Emisyon Ticaret Sistemi, Sınırdaki Karbon Düzenlemesi Mekanizmasına Uyum | 1 Tedbir |
| Cumhurbaşkanlığı 2024 Yıllık Programı | Yurt İçi Tasarruflar | 350.2, 352.3 Sayılı Tedbir |
| | Mali Piyasalar | 379.2 Sayılı Tedbir Maddesi |
| | İmalat Sanayii | 432.1 Sayılı Tedbir Maddesi |
| | Otomotiv | 473.1 Sayılı Tedbir Maddesi |
| | Turizm | 525.3, 525.4 Sayılı Tedbir |
| | Girişimcilik ve KOBİ'ler | 559.2, 559.3 Sayılı Tedbir Maddeleri |
| | Fikri Mülkiyet Hakları | 565.6, 565.7 Sayılı Tedbir |
| | Eğitim | 661.1, 661.4, P. 661, P. 662, P. 663, P.664, P.665, P.666, P.667, P.668, P.670, P.672, P.675, P.676, P.678, P.680, P.681 Sayılı Politika ve Maddeleri |
| | Çocuk | P.732, 731.2, 731.3, 731.4, 731.5, 733.1, 733.2, 734.4, 735.8, 739.1, 739.3, 739.4, 740.4, 742.4, P.743, 744.1 Sayılı Politika ve Tedbir Maddeleri |
| | Gençlik | 746.1, 746.2, 746.6, 747.1, 747.2, 748.6 Sayılı Tedbir Maddeleri |
| | Engelli Hizmetleri | 758.1, 758.2, 758.3 Sayılı Tedbir |
| | Kültür ve Sanat | 783.1, 785.1, 785.2, 789.1 Sayılı Tedbir |
| | Uluslararası Göç | 816.1 Sayılı Tedbir Maddesi |
| | Yurt Dışında Yaşayan Türkler | 819.1, 819.2, 819.3 Sayılı Tedbir |
| | Kalkınma İçin Uluslararası İş Birliği | 970.1, 972.6, 973.3 Sayılı Tedbir |

| Üst Politika Belgesi | İlgili Bölüm/Referans | Verilen Görev/İhtiyaçlar |
|---|--------------------------|--|
| Osmaniye İl Milli Eğitim Müdürlüğü 2024-2028 Stratejik Planı | Amaç 1, Hedef 1.1 | Öğrencilerin fırsat eşitliği göz önünde bulundurularak okullaşma oranı arttırılacak |
| | Amaç1,Hedef 1.3 | Temel eğitimde bilimsel, sosyal, sportif, kültürel, sanatsal ve toplumsal hizmet gibi alanlarda etkinliklere katılım oranı |
| | Amaç 1,Hedef 1.2 | Okul öncesi eğitim desteklenerek erişim imkânları artırılacaktır. |

| | |
|-------------------------|---|
| Amaç 1,Hedef 1.4 | İlkokul ve ortaokulda öğrenme kayıplarını azaltmaya yönelik destekleyici mekanizmalar güçlendirilecektir. |
|-------------------------|---|

2.5. Faaliyet Alanları ile Ürün/Hizmetlerin Belirlenmesi

Bu bölümde mevzuat analizi çıktıları dolayısıyla görev ve sorumluluklar dikkate alınarak okul/kurumun sunduğu temel ürün ve hizmetler verilmiştir. Belirlenen ürün ve hizmetler Tablo 5'te gösterilmiştir.

Tablo 5:Faaliyet Alanlar/Ürün ve Hizmetler Tablosu

| Faaliyet Alanı | Ürün/Hizmetler |
|---|---|
| Öğretim-Eğitim Faaliyetleri | Öğrenci İşleri Kayıt-nakil işleri Devam-devamsızlık Sınıf geçme Sınav hizmetleri |
| Rehberlik Faaliyetleri | Öğrencilere rehberlik yapmak Velilere rehberlik etmek Rehberlik faaliyetlerini yürütmek |
| Sosyal Faaliyetler | Öğrenci kulüp çalışmaları Okul kermesi |
| Sportif Faaliyetler | Okul futbol/ basketbol/ voleybol turnuvaları Okul içi sportif yarışmalar |
| Bilimsel, Kültürel ve Sanatsal Faaliyetler | Okul münazara yarışmaları Resim sergisi TEKNOFEST yarışmalarına yönelik faaliyetler Belirli Gün ve Haftaların kutlanması |
| İnsan Kaynakları Faaliyetleri (Mesleki Gelişim Faaliyetleri, Personel Etkinlikleri...) | Norm kadro iş ve işlemlerini yürütmek Özlük Dosyalarının Muhafazasını sağlamak Özlük ve emeklilik iş ve işlemlerini yürütmek Disiplin ve Ödül işlemlerinin uygulamalarını yapmak |
| Okul- Aile Birliği Faaliyetleri | Okul yönetimi ile işbirliği yaparak okulun fiziki donanım ihtiyaçlarının sağlanması Okulun ihtiyaçlarına yönelik bağış işlemlerinin takip edilmesi. |
| Öğrencilere Yönelik Faaliyetler | Okuma kültürünün yaygınlaştırılması çalışmaları Destek eğitim odası faaliyetleri İlkokullarda Yetiştirme Programı (İYEP) |

| | |
|--|---|
| Ölçme Değerlendirme Faaliyetleri | Ölçme ve değerlendirme iş ve işlemlerini iş birliği içerisinde yürütmek. Sınavların uygulanması ile ilgili organizasyonu yapmak ve sınav güvenliğini sağlamak. Ders notlarının zamanında girilmesini sağlamak |
| Öğrenme Ortamlarına Yönelik Faaliyetler | Kodlama atölyesi çalışmaları Akıl ve Zeka Oyunları atölyesi çalışmaları Okul kütüphanesinin zenginleştirilmesi ve aktif kullanımını sağlamak. |
| Ders Dışı Faaliyetler | Lise / Üniversite tanıtım gezileri Okul kermesi Okul gezileri Okul dışı öğrenme faaliyetleri |

2.6. Paydaş Analizi

Stratejik planlama ve kalite yönetiminin temel unsurlarından birisi katılımcılıktır. Stratejik planın sahiplenilmesi ve uygulamanın etkinliğini artırmak amacıyla okulumuzun / kurumumuzun etkileşim içinde olduğu paydaşların görüşleri dikkate alınmıştır. Paydaşlar, idarenin ürün ve hizmetleriyle ilgisi olan, idareden doğrudan veya dolaylı, olumlu ya da olumsuz yönde etkilenen veya idareyi etkileyen kişi, grup veya kurumlardır. Paydaşlar iç paydaşlar ve dış paydaşlar olarak sınıflandırılır.

İç paydaşlar, okul/kurumda gerçekleşen her faaliyetten doğrudan etkilenen veya bir faaliyeti iletme/yavaşlatma etkisine sahip olanlardır. Okul/kurumun bir parçası olan bireyleri ifade eder. Okul/kurum müdürü, müdür yardımcıları, öğretmenler, öğrenciler, destek personeli ve okul aile birliği üyeleri iç paydaşlarımızdır.

Dış paydaşlar, okul/kurumun bir parçası olmayan ancak okulda gerçekleşen her faaliyetten dolaylı olarak etkilenen, bağlı/ilişkili/ilgili kişi, grup ya da kurumları ifade eder. Veliler, il ve ilçe millî eğitim müdürlükleri, valilik, kamu kurum ve kuruluşları, muhtarlar, sivil toplum ve özel sektör kuruluşları vb. dış paydaşlarımızdır.

Tablo 6: Paydaş sınıflandırma ve etki / önem matrisi

| Paydaş Adı | İç Paydaş | Dış Paydaş | Etki Derecesi | Önem Derecesi |
|---|-----------|------------|---------------|---------------|
| Osmaniye Valiliği | | √ | 5 | 5 |
| İl Millî Eğitim Müdürlüğü İdare ve Personelleri | | √ | 5 | 5 |
| Öğretmenler | √ | | 5 | 5 |
| Öğrenciler | √ | | 5 | 5 |
| Veliler | | √ | 5 | 5 |

| | | | | |
|--|---|---|---|---|
| Okul Müdürlükleri | √ | | 5 | 5 |
| Rehberlik ve Araştırma Merkezi | | √ | 3 | 5 |
| Osmaniye Belediyesi | | √ | 4 | 4 |
| Gençlik Hizmetleri ve Spor İlçe Müdürlüğü | | √ | 3 | 3 |
| İl Sağlık Müdürlüğü | | √ | 3 | 3 |
| Aile ve Sosyal Politikalar İl Müdürlüğü | | √ | 3 | 3 |
| Osmaniye Merkez Hasan Keskiner 7 Nolu Aile Sağlığı Merkezi | | √ | 3 | 3 |
| Mahalle Muhtarlığı | | √ | 4 | 4 |
| Özel Eğitim ve Rehabilitasyon Merkezleri | | √ | 3 | 3 |
| Hayırseverler | | √ | 4 | 4 |
| Eğitim sendikaları | | √ | 3 | 3 |
| Medya | | √ | 2 | 2 |
| İl Emniyet Müdürlüğü | | √ | 4 | 4 |
| İl Müftülüğü | | √ | 4 | 4 |
| Önem Derecesi: 1, 2, 3 gözet; 4,5 birlikte çalış | | | | |
| Etki Derecesi: 1, 2, 3 İzle; 4, 5 bilgilendir | | | | |
| Önceliği: 5=Tam; 4=Çok; 3=Orta; 2=Az; 1=Hiç | | | | |

2.6.1. Paydaş Görüş - Önerilerinin Alınması ve Değerlendirilmesi

Şehit Oğuzhan Tekerek İlkokulu kurumu olarak öğrenci, öğretmen ve personellere memnuniyet anketleri gönderilerek ilgili paydaşlarımızın durum tespit çalışmasında yer almaları istenmiştir. Böylece Şehit Oğuzhan Tekerek İlkokulu kurumunun durum tespitinde bütün bağlı birimlerin ortak katılımı doğrultusunda paydaşlarımızın görüş ve beklentileri yapılan anketlerle tespit edilmiştir. Paydaş anketi okul çalışanları ve öğrencilere uygulanmıştır. Ankete 656 öğrenci, 470 veli, 42 öğretmen olmak üzere toplam 1168 kişi katılmıştır.

Tablo 7:Öğrenci Memnuniyet Anket Sonuçları

| ÖĞRENCİ MEMNUNİYET ANKETİ | | MEMNUNİYET ANKETİ SONUCU | |
|---------------------------|--|--------------------------|-------|
| SIRA NO | GÖSTERGELER | SONUÇ | % |
| 1 | İhtiyaç duyduğumda okul çalışanlarıyla rahatlıkla görüşebiliyorum. | 4,48 | 89,79 |
| 2 | Okul müdürü ile ihtiyaç duyduğumda rahatlıkla konuşabiliyorum. | 4,00 | 80,00 |
| 3 | Okulun rehberlik servisinden yeterince yararlanabiliyorum. | 4,68 | 93,61 |
| 4 | Okula ilettiğimiz öneri ve isteklerimiz dikkate alınır. | 4,12 | 82,55 |

| | | | |
|----------------------------|--|-------------|--------------|
| 5 | Okulda kendimi güvende hissediyorum. | 4,87 | 97,44 |
| 6 | Okulda öğrencilerle ilgili alınan kararlarda bizlerin görüşleri alınır. | 4,17 | 83,40 |
| 7 | Öğretmenler yeniliğe açık olarak derslerin işlenişinde çeşitli yöntemler kullanmaktadır. | 4,63 | 92,76 |
| 8 | Derslerde konuya göre uygun araç gereçler kullanılmaktadır. | 4,74 | 94,89 |
| 9 | Teneffüslerde ihtiyaçlarımı giderebiliyorum. | 4,51 | 90,21 |
| 10 | Okulun içi ve dışı temizdir. | 4,23 | 84,68 |
| 11 | Okulun binası ve diğer fiziki mekanlar yeterlidir. | 4,14 | 82,97 |
| 12 | Okul kantininde satılan malzemeler sağlıklı ve güvenlidir. | 4,08 | 81,70 |
| 13 | Okulumuzda yeterli miktarda sanatsal ve kültürel faaliyetler düzenlenmektedir. | 3,74 | 74,89 |
| GENEL DEĞERLENDİRME | | 4,33 | 86,83 |

Yapılan öğrenci memnuniyet anketi sonucunda öğrencilerimizin genel memnuniyet düzeyinin **86,83** olduğu görülmektedir. Öğrencilerimiz en çok Rehberlik faaliyetlerinden memnun olduklarını belirtmişlerdir. Ancak sanatsal ve kültürel faaliyetleri konularının gelişime açık alanlar olduğuna yönelik görüş bildirmişlerdir.

Tablo 8:Öğretmen Memnuniyet Anket Sonuçları

| ÖĞRETMEN MEMNUNİYET ANKETİ | | ANKET SONUCU | |
|-------------------------------|---|-----------------|--------|
| SIRA NO | GÖSTERGELER | SONUÇ | % |
| 1 | Okulumuzda alınan kararlar, çalışanların katılımıyla alınır. | 4,80 | 96,07 |
| 2 | Kurumdaki tüm duyurular çalışanlara zamanında iletilir. | 5,00 | 100,00 |
| 3 | Her türlü ödüllendirmede adil olma, tarafsızlık ve objektiflik esastır. | 4,80 | 96,07 |
| 4 | Kendimi, okulun değerli bir üyesi olarak görürüm. | 4,70 | 94,11 |
| 5 | Çalıştığım okul bana kendimi geliştirme imkânı tanımaktadır. | 4,80 | 96,07 |
| 6 | Okul, teknik araç ve gereç yönünden yeterli donanıma sahiptir. | 4,60 | 92,15 |
| 7 | Okulda çalışanlara yönelik sosyal ve kültürel faaliyetler düzenlenir. | 4,50 | 90,19 |
| 8 | Okulda öğretmenler arasında ayırım yapılmamaktadır. | 4,21 | 84,31 |
| 9 | Okulumuzda yerelde ve toplum üzerinde olumlu etki bırakacak çalışmalar yapmaktadır. | 4,80 | 96,07 |
| 10 | Yöneticilerimiz, yaratıcı ve yenilikçi düşüncelerin üretilmesini teşvik etmektedir. | 4,60 | 92,15 |
| 11 | Yöneticiler, okulun vizyonunu, stratejilerini, iyileştirmeye açık alanlarını vs. çalışanlarla paylaşır. | 4,70 | 94,11 |

| | | | |
|----------------------------|---|-------------|--------------|
| 12 | Okulumuzda sadece öğretmenlerin kullanımına tahsis edilmiş yerler yeterlidir. | 4,41 | 88,23 |
| 13 | Alanıma ilişkin yenilik ve gelişmeleri takip eder ve kendimi güncellerim. | 4,80 | 96,07 |
| GENEL DEĞERLENDİRME | | 4,67 | 93,50 |

Yapılan öğretmen memnuniyet anketi sonucunda öğretmenlerimizin genel memnuniyet düzeyinin **93,50** olduğu görülmektedir. Öğretmenlerimiz en çok duyuruların zamanında faaliyetlerinden memnun olduklarını belirtmişlerdir. Ancak konularının gelişime açık alanlar olduğuna yönelik görüş bildirmişlerdir.

Tablo 9: Veli Memnuniyet Anket Sonuçları

| VELİ MEMNUNİYET ANKETİ | | ANKET SONUCU | |
|----------------------------|--|-----------------|--------------|
| SIRA NO | GÖSTERGELER | SONUÇ | % |
| 1 | İhtiyaç duyduğumda okul çalışanlarıyla rahatlıkla görüşebiliyorum. | 4,70 | 94,14 |
| 2 | Bizi ilgilendiren okul duyurularını zamanında öğreniyorum. | 4,79 | 95,94 |
| 3 | Öğrencimle ilgili konularda okulda rehberlik hizmeti alabiliyorum. | 4,39 | 87,83 |
| 4 | Okula ilettiğim istek ve şikayetlerim dikkate alınıyor. | 4,14 | 82,88 |
| 5 | Öğretmenler yeniliğe açık olarak derslerin işlenişinde çeşitli yöntemler kullanmaktadır. | 4,75 | 95,04 |
| 6 | Okulda yabancı kişilere karşı güvenlik önlemleri alınmaktadır. | 4,72 | 94,59 |
| 7 | Okulda bizleri ilgilendiren kararlarda görüşlerimiz dikkate alınır. | 4,36 | 87,38 |
| 8 | E-Okul Veli Bilgilendirme Sistemi ile okulun internet sayfasını düzenli olarak takip ediyorum. | 4,03 | 80,63 |
| 9 | Çocuğumun okulunu sevdiğini ve öğretmenleriyle iyi anlaşmış olduğunu düşünüyorum. | 4,84 | 96,84 |
| 10 | Okul, teknik araç ve gereç yönünden yeterli donanıma sahiptir. | 4,03 | 80,63 |
| 11 | Okul her zaman temiz ve bakımlıdır. | 4,36 | 87,38 |
| 12 | Okulun binası ve diğer fiziki mekanlar yeterlidir. | 4,09 | 81,98 |
| 13 | Okulumuzda yeterli miktarda sanatsal ve kültürel faaliyetler düzenlenmektedir. | 4,07 | 81,53 |
| GENEL DEĞERLENDİRME | | 4,40 | 88,21 |

Yapılan veli memnuniyet anketi sonucunda velilerimizin genel memnuniyet düzeyinin **88,21** olduğu görülmektedir. Velilerimiz en çok çocuklarının okulu sevdiği öğretmeniyle iyi anlaşma faaliyetlerinden memnun olduklarını belirtmişlerdir. Ancak okulun teknik araç ve gereç yönünden yeterli donanıma sahip olmadığı konularının gelişime açık alanlar olduğuna yönelik görüş bildirmişlerdir.

2.7. Okul / Kurum İçi Analiz

2.7.1. Okul / Kurum Teşkilat Şeması

Şekil 1:Okul / kurum Teşkilat Şeması

| | | | |
|------------------------------|-----------------|-----------------|-----------------|
| Okul Müdürü | | | |
| Müdür Yardımcısı | | | |
| Müdür Yardımcısı | | | |
| Din Kültürü ve Ahlak Bilgisi | İngilizce | İngilizce | İngilizce |
| Rehber Öğretmen | Rehber Öğretmen | Rehber Öğretmen | Rehber Öğretmen |
| 1/A | 1/B | 1/C | 1/D |
| 1/E | 1/F | 1/G | 1/H |
| 1/İ | 1/K | | |
| 2/A | 2/B | 2/C | 2/D |
| 2/E | 2/F | 2/G | 2/H |
| 2/İ | 2/K | | |
| 3/A | 3/B | 3/C | 3/D |
| 3/E | 3/F | 3/G | 3/H |
| 3/İ | 3/K | | |
| 4/A | 4/B | 4/C | 4/D |
| 4/E | 4/F | 4/G | 4/H |
| 4/İ | 4/K | | |

2.7.2. Kurum içi analiz

Bu bölümde okulumuza / kurumumuza yönelik öğrenci sayıları, akademik başarı verileri, devamsızlık ve gerçekleştirilen faaliyetlere yönelik analiz bilgileri yer almaktadır.

Tablo 20: Sınıflara ve cinsiyete göre öğrenci sayıları

| SINIFI | KIZ | ERKEK | Toplam |
|---------|-----|-------|--------|
| 1.Sınıf | 161 | 197 | 358 |
| 2.Sınıf | 148 | 173 | 321 |

| | | | |
|----------------|------------|------------|-------------|
| 3.Sınıf | 168 | 138 | 306 |
| 4.Sınıf | 106 | 111 | 217 |
| TOPLAM | 583 | 619 | 1202 |

Tablo 31:Yabancı uyruklu öğrenci sayısı

| SINIFI | KIZ | ERKEK | Toplam |
|----------------|------------|--------------|---------------|
| 1.Sınıf | 55 | 62 | 117 |
| 2.Sınıf | 49 | 59 | 108 |
| 3.Sınıf | 49 | 45 | 94 |
| 4.Sınıf | 22 | 32 | 54 |
| TOPLAM | 175 | 198 | 373 |

Tablo 42:Kaynaştırma öğrencileri sayısı

| SINIFI | KIZ | ERKEK | Toplam |
|----------------|------------|--------------|---------------|
| 1.Sınıf | 8 | 5 | 13 |
| 2.Sınıf | 0 | 6 | 6 |
| 3.Sınıf | 4 | 7 | 11 |
| 4.Sınıf | 1 | 2 | 3 |
| TOPLAM | 13 | 20 | 33 |

Tablo13: Öğrenci devamsızlık verileri

| SINIF | 10 -20 gün arası | | 20 Gün ve üzeri | |
|----------------|-------------------------|----------------|------------------------|----------------|
| | Özürlü | Özürsüz | Özürlü | Özürsüz |
| 1.sınıf | 32 | 20 | 22 | 109 |
| 2.sınıf | 30 | 19 | 29 | 69 |
| 3.sınıf | 17 | 29 | 25 | 94 |
| 4.sınıf | 17 | 8 | 18 | 34 |

Tablo 5: Okul / Kurum sosyal, kültürel, bilimsel ve sportif başarı tablosu (son 3 yıl)

| Faaliyet Alanı | Faaliyete Yönelik Elde Edilen Başarılar |
|---|--|
| Eğitimde İyi Örnekler(2022-Osmaniye) | Okulumuz 2022 yılında Oyunla Büyüt Beni isimli proje ile Osmaniye’de birinci olmuştur. |
| TEKNOFEST | Öğrencimiz Hasan SEÇKİN,Bade Su YAŞAR 2021 yılı Teknofest yarışmalarında Orman Muhafızı isimli proje ile Türkiye Finalisti olmuştur. |

2.7.2. İnsan Kaynakları

Okullarda insan kaynaklarını, organizasyonel amaçlar doğrultusunda en verimli şekilde kullanmak; insan kaynağının iç ve dış gelişmelere uygun olarak etkin bir şekilde planlanmasını, geliştirilmesini ve değerlendirilmesini sağlamak kurumun verimliliği açısından büyük önem taşımaktadır.

Tablo 6: Çalışanların Eğitim Düzeyi ve Cinsiyetine Göre Dağılımı

| | DOKTORA | | | YÜKSEK LİSANS | | | LİSANS | | | ÖNLİSANS | | | LİSE VE ALTI | | |
|----------------------|---------|---|---|---------------|---|---|--------|----|----|----------|---|---|--------------|---|---|
| | E | K | T | E | K | T | E | K | T | E | K | T | E | K | T |
| Okul Müdürü | | | | 1 | | 1 | | | | | | | | | |
| Müdür Yardımcıları | | | | 1 | | 1 | | | | | | | | | |
| Branş Öğretmenleri | | | | | | | 1 | 2 | 3 | | | | | | |
| Rehber Öğretmen | | | | | | | 2 | 1 | 3 | | | | | | |
| Sınıf Öğretmeni | | | | | 2 | 2 | 16 | 24 | 40 | 1 | 1 | 2 | 1 | | 1 |
| İdari Personeller | | | | | | | | | | | | | | | |
| Yardımcı Personeller | | | | | | | | | | | | | 2 | 1 | 3 |
| Güvenlik Görevlisi | | | | | | | | | | | | | | 1 | 1 |
| TOPLAM | | | | | | 4 | | | 46 | | | 2 | | | 1 |

Tablo 7: İdari Personelin Hizmet Süresine İlişkin Bilgiler

| Hizmet Süreleri | 2024 Yılı İtibarıyla | |
|------------------|----------------------|-----|
| | Kişi Sayısı | % |
| 1 Yıl | | |
| 2-3 Yıl | 1 | %50 |
| 4 Yıl | | |
| 5 Yıl ve fazlası | 2 | %50 |

Tablo 17: Öğretmenlerin Hizmet Süreleri

| Hizmet Süreleri | Branşı | Kadın | Erkek | Hizmet Yılı | Toplam |
|-----------------|-----------------|-------|-------|-------------|--------|
| 1-3 Yıl | Sınıf Öğretmeni | 1 | 1 | 3 | 2 |
| 4-6 Yıl | Sınıf Öğretmeni | 1 | 1 | 5 | 2 |
| 7-10 Yıl | Sınıf Öğretmeni | 3 | 0 | 8 | 3 |
| 11-15 Yıl | Sınıf Öğretmeni | 1 | 1 | 14 | 2 |
| 16-20 Yıl | Sınıf Öğretmeni | 6 | 1 | 19 | 7 |
| 20 yıl ve üzeri | Sınıf Öğretmeni | 12 | 12 | 24 | 24 |

Tablo18: Yönetici ve öğretmenlerin katıldıkları hizmet içi eğitim faaliyeti sayısı

| Adı ve Soyadı | Branşı | Katıldığı Hizmet İçi Eğitim Sayısı | | | |
|----------------------|-----------------|------------------------------------|------|------|--------|
| | | 2021 | 2022 | 2023 | Toplam |
| Tezcan CANİK | Sınıf Öğretmeni | 6 | 28 | 26 | 60 |
| Mehmet Alattin KAZAN | Sınıf Öğretmeni | 4 | 16 | 4 | 24 |
| İlknur ÖZESER | Sınıf Öğretmeni | 4 | 16 | 6 | 26 |
| Şükran ÇELİK | Sınıf Öğretmeni | 9 | 20 | 9 | 38 |
| Muhammet ÇEVİK | Sınıf Öğretmeni | 2 | 17 | 6 | 25 |

| | | | | | |
|----------------------------|------------------------|----------|-----------|-----------|-----------|
| Selver KONAKLI | Sınıf Öğretmeni | 1 | 7 | 5 | 13 |
| Necmettin SARI | Sınıf Öğretmeni | 2 | 11 | 4 | 17 |
| Hakan YASAK | Sınıf Öğretmeni | 2 | 12 | 7 | 21 |
| Serpil İSMAİLOĞLU | Sınıf Öğretmeni | 2 | 18 | 9 | 29 |
| Mürüvvet KAHRAMAN | Sınıf Öğretmeni | 1 | 15 | 7 | 23 |
| Faruk ÖZER | Sınıf Öğretmeni | 2 | 8 | 7 | 17 |
| Mehmet YILMAZ | Sınıf Öğretmeni | 3 | 14 | 6 | 23 |
| Nursel KUŞOĞLU | Sınıf Öğretmeni | 3 | 8 | 3 | 16 |
| Arzu BÜLBÜL | Sınıf Öğretmeni | 2 | 11 | 5 | 18 |
| Hümevra ERSOY | Sınıf Öğretmeni | 5 | 8 | 3 | 16 |
| Zeynep İNALTEKİN | Sınıf Öğretmeni | 0 | 9 | 9 | 18 |
| Serap KÖSE | Sınıf Öğretmeni | 5 | 35 | 18 | 58 |
| Naz SEVİNDİK | Sınıf Öğretmeni | 0 | 14 | 5 | 19 |
| Songül DEMİRCİ | Sınıf Öğretmeni | 0 | 7 | 5 | 12 |
| Mehmet Görmüş | Sınıf Öğretmeni | 2 | 7 | 6 | 15 |
| Mürşide MENDERES | Sınıf Öğretmeni | 2 | 8 | 5 | 15 |
| Fatma BULUT | Sınıf Öğretmeni | 5 | 16 | 2 | 23 |
| Gökhan GÖK | Sınıf Öğretmeni | 4 | 11 | 4 | 19 |
| Merve ETÖZ | Sınıf Öğretmeni | - | 4 | 3 | 7 |
| Ahmet DANACI | Sınıf Öğretmeni | 2 | 25 | 10 | 37 |
| Hatice GÜNLÜ | Sınıf Öğretmeni | 3 | 19 | 9 | 31 |
| Zübeyde BÜYÜKSARI | Sınıf Öğretmeni | 1 | 10 | 4 | 15 |
| Nurhayat AVCI | Sınıf Öğretmeni | 2 | 8 | 3 | 13 |
| Elif EFEOĞLU | Sınıf Öğretmeni | 3 | 12 | 6 | 21 |
| Özgür KAYA | Sınıf Öğretmeni | 2 | 14 | 3 | 19 |
| Zeki İNAK | Sınıf Öğretmeni | 5 | 26 | 12 | 43 |
| Güldane MİLLİ ASKER | Sınıf Öğretmeni | 5 | 14 | 15 | 34 |
| İsmail KANLI | Sınıf Öğretmeni | 3 | 10 | 7 | 20 |
| Mine SEYDİOĞLU | Sınıf Öğretmeni | 2 | 8 | 7 | 17 |
| Naciye ÖZTÜRK | Sınıf Öğretmeni | 4 | 7 | 4 | 15 |
| Mehmet YÜCEL | Sınıf Öğretmeni | 2 | 7 | 4 | 13 |
| Ökkeş GÜNEŞ | Sınıf Öğretmeni | 2 | 6 | 5 | 13 |
| Gülten İZER DOĞANAY | Sınıf Öğretmeni | 1 | 8 | 7 | 16 |
| Hilal OKTEM | Sınıf Öğretmeni | 1 | 7 | 8 | 16 |
| Minvel AYSU | Sınıf Öğretmeni | 4 | 29 | 24 | 57 |
| Fahri ÇALIK | Sınıf Öğretmeni | 1 | 7 | 8 | 16 |

Tablo 19: Okul / kurum norm ve ihtiyaç durumu

| Brans | Norm | Mevcut | İhtiyaç | Toplam |
|------------------------------|------|--------|---------|--------|
| Sınıf Öğretmeni | 40 | 40 | 0 | 40 |
| Rehber Öğretmeni | 3 | 3 | 0 | 3 |
| Din Kül. Ve A Bil. Öğretmeni | 1 | 1 | 0 | 1 |
| İngilizce Öğretmeni | 3 | 3 | 0 | 3 |

Tablo 20: Okul/Kurumda Oluşan Öğretmen Sirkülasyon Durumu

| | Okul/Kurumdan Ayrılan Öğretmen Sayısı | | | Okul/Kurumda Göreve Başlayan Öğretmen Sayısı | | |
|--------|---------------------------------------|------|------|--|------|------|
| | 2021 | 2022 | 2023 | 2021 | 2022 | 2023 |
| TOPLAM | 2 | 1 | 5 | 2 | 1 | 5 |

Tablo 21: Okul/Kurumda Oluşan Yönetici Sirkülasyon Durumu

| | Okul/Kurumdan Ayrılan Öğretmen Sayısı | | | Okul/Kurumda Göreve Başlayan Öğretmen Sayısı | | |
|--------|---------------------------------------|------|------|--|------|------|
| | 2021 | 2022 | 2023 | 2021 | 2022 | 2023 |
| TOPLAM | | | 1 | | | 1 |

Kurumdaki Mevcut Hizmetli/ Memur/ Yardımcı Personel Sayısı

| Görevi | Erkek | Kadın | Eğitim Durumu | Hizmet Yılı | Toplam |
|-------------------|-------|-------|---------------|-------------|--------|
| 1 Memur | - | - | - | - | - |
| 2 Hizmetli | 1 | - | LİSE | 26 | 1 |
| 3 Geçici Personel | 3 | - | LİSE | - | 3 |

Tablo 22: Okul/kurum Rehberlik Hizmetleri

| Mevcut Kapasite | | | | Mevcut Kapasite Kullanımı ve Performans | | | | | |
|---------------------------------|--|--|----------------------|---|-----------------|-------------|---|---------------------|------------------|
| Psikolojik Danışman Norm Sayısı | Görev Yapan Psikolojik Danışman Sayısı | İhtiyaç Duyulan Psikolojik Danışman Sayısı | Görüşme Odası Sayısı | Danışmanlık Hizmeti Alan | | | Rehberlik Hizmetleri İle İlgili Düzenlenen Eğitim/Paylaşım Toplantısı vb. Faaliyet Sayısı | | |
| | | | | Öğrenci Sayısı | Öğretmen Sayısı | Veli Sayısı | Öğretmenlere Yönelik | Öğrencilere Yönelik | Velilere Yönelik |
| 3 | 3 | 0 | 1 | 535 | 49 | 358 | 8 | 10 | 6 |

2.7.3. Teknolojik Düzey

Okul hizmetlerinin, yararlanıcılara daha hızlı ve etkili şekilde sunulması için güncel teknolojik araçlar etkin bir biçimde kullanılmaktadır. Bu kapsamda modüler bir yapıda kurgulanmış olan Millî Eğitim Bakanlığı Bilgi İşlem Sistemi (MEBBİS) ile kurumsal ve bireysel iş ve işlemlerin büyük bölümü yürütülmektedir. Aynı zamanda sistemde personel ve öğrencilerin bilgileri bulunmaktadır. e-Okul, Veli Bilgilendirme Sistemi gibi modüllere ulaşılarak çalışmalar yürütülmektedir. Müdürlüğümüz resmi yazışmaları elektronik ortamda Doküman Yönetim Sistemi (DYS) üzerinden yapılmaktadır.

Tablo 23: Teknolojik Araç-Gereç Durumu

| Araç-Gereçler | Mevcut | İhtiyaç |
|---------------------|--------|---------|
| Etkileşimli Tahta | 29 | 1 |
| Masaüstü bilgisayar | 6 | 0 |
| Dizüstü bilgisayar | 3 | 0 |
| Fotokopi Makinesi | 2 | 0 |
| Yazıcı | 6 | 0 |
| Tarayıcı | 6 | 0 |
| Televizyon | 2 | 0 |

| | | |
|--------------------|----|---|
| Projeksiyon cihazı | 5 | 0 |
| Güvenlik Kamerası | 15 | 0 |

Tablo 24: Fiziki Mekân Durumu

| Fiziki Mekân | Var | Yok | Adedi | İhtiyaç | Açıklama |
|------------------------|-----|-----|-------|---------|----------|
| Derslik Sayısı | VAR | - | 24 | 0 | |
| Öğretmen Çalışma Odası | VAR | - | 1 | 0 | |
| Ekipman Odası | VAR | - | 1 | 0 | |
| Kütüphane | VAR | - | 1 | 0 | |
| Rehberlik Servisi | VAR | - | 1 | 0 | |
| Resim Odası | - | YOK | 0 | 0 | |
| Müzik Odası | VAR | - | 0 | 0 | |
| Çok Amaçlı Salon | VAR | - | 1 | 0 | |
| Spor Salonu | - | YOK | 0 | 0 | |
| Kantin | VAR | - | 1 | 0 | |
| BT Laboratuvarı | VAR | - | 1 | 0 | |
| Kodlama Atölyesi | - | YOK | 0 | 0 | |
| Müzik Sınıfı | - | YOK | 0 | 0 | |
| Basketbol Sahası | VAR | - | 1 | 0 | |
| Çok Amaçlı Salon | VAR | - | 1 | 0 | |
| Revir | - | YOK | 0 | 0 | |

2.7.4. Mali Kaynaklar

Kurumun mali kaynakları, bütçe büyüklüğü, döner sermaye, okul-aile birliği gelirleri, kantin vb. gelirler ve harcama kalemleri ortaya konulur. Bütçe işlemlerinin kim tarafından yürütüldüğü belirtilir. Enflasyon oranı da dikkate alınarak plan dönemi boyunca gerçekleşecek kaynak artışı tahmini olarak belirlenir.

Tablo 25: Gelir-Gider Tablosu (2023 yılı)

| HARCAMA KALEMLERİ | GİDER | GELİR |
|-------------------|--------|--------|
| Temizlik | 105900 | 105900 |
| Küçük Onarım | 90990 | 90990 |

| | | |
|------------------------------------|---------------|---------------|
| Bilgisayar Harcamaları | - | - |
| Büro Makinaları Harcamaları | - | - |
| Telefon | - | - |
| Sosyal Faaliyetler | - | - |
| Kırtasiye | 82400 | 82400 |
| Diğer | - | - |
| TOPLAM | 279290 | 279290 |

Tablo 26: Kaynak Tablosu

| Kaynaklar | 2024 | 2025 | 2026 | 2027 | 2028 |
|----------------------------|-------------|-------------|-------------|-------------|-------------|
| Genel Bütçe | 186.000 | 200.000 | 215.000 | 235.000 | 250.000 |
| Okul Aile Birliği | 5000 | 6000 | 7000 | 8000 | 9000 |
| Kira Gelirleri | 35.000 | 40.000 | 45.000 | 50.000 | 55.000 |
| Döner Sermaye | - | - | - | - | - |
| Dış Kaynak/Projeler | - | - | - | - | - |
| Diğer | 54.000 | 60.000 | 66.000 | 70.000 | 75.000 |
| TOPLAM | 280.000 | 306.000 | 333.000 | 363.000 | 399.000 |

2.7.5. İstatistiki Veriler

Tablo 87: Yıllara göre öğrenci sayısı

| | 2020- 2021 | | 2021- 2022 | | 2022-2023 | |
|-----------------------|-------------------|----------|-------------------|----------|------------------|----------|
| | K | E | K | E | K | E |
| ÖĞRENCİ SAYISI | 486 | 503 | 586 | 596 | 580 | 595 |
| TOPLAM | 989 | | 1087 | | 1149 | |

Tablo 28: Yıllara göre sınıf tekrar yapan öğrenci sayısı

| Sınıf Düzeyleri | 2020- 2021 | 2021- 2022 | 2022-2023 |
|------------------------|-------------------|-------------------|------------------|
|------------------------|-------------------|-------------------|------------------|

| | | | |
|---------------|-----|-----|-----|
| 1.Sınıf | 114 | 77 | 94 |
| 2.Sınıf | 14 | 16 | 24 |
| 3.Sınıf | 12 | 13 | 16 |
| TOPLAM | 140 | 106 | 134 |

Tablo 29: Okulda Kurulan Kulüpler

| Kulüp Adı | Öğrenci Sayısı (2023) | Danışman Öğretmen Sayısı |
|---|-----------------------|--------------------------|
| Afet Hazırlık Kulübü | 73 | 4 |
| Atatürkçü Düşünce Kulübü | 75 | 4 |
| Çevre Koruma Kulübü | 99 | 4 |
| Değerler Kulübü | 71 | 4 |
| Demokrasi, İnsan Hakları ve Yurttaşlık Kulübü | 76 | 3 |
| Gezi,Tanıtma ve Turizm Kulübü | 72 | 4 |
| Kızılay ve Kan Bağışı Kulübü | 67 | 3 |
| Sağlık, Temizlik, Beslenme Kulübü | 65 | 4 |
| Sosyal Yardımlaşma ve Dayanışma, Çocuk Esirgeme Kulübü | 65 | 4 |
| Trafik Güvenliği ve İlk Yardım Kulübü | 67 | 4 |
| Yayın ve İletişim Kulübü | 57 | 4 |
| Yeşilay Kulübü | 96 | 4 |
| Zekâ Oyunları Kulübü | 89 | 4 |

Tablo 30: Kurumda Gerçekleştirilen Faaliyet Sayıları

| Faaliyetler | 2020- 2021 | 2021- 2022 | 2022-2023 |
|---|------------|------------|-----------|
| Belirli Gün ve Haftalara Yönelik Kutlamalar | 21 | 22 | 24 |
| Piknik | | 1 | |
| Müze gezisi | | | 4 |
| Sınıflar arası spor turnuvaları | | | 1 |
| Okuma yarışması | 1 | 1 | 1 |
| Yazar Buluşmaları | | | 1 |
| Bilim Söyleşileri | 1 | 1 | 1 |
| TOPLAM | 23 | 25 | 33 |

Tablo 31: Lisanslı öğrenci sayısı

| Lisans Aldığı Alan | 2021 | 2022 | 2023 | TOPLAM |
|--------------------|------|------|------|--------|
| Kick Boks | - | - | 25 | 25 |

Tablo 32: Okul paydaşlarınca gerçekleştirilen bilimsel faaliyetler / yayınlar

| Adı-Soyadı | Görevi | Gerçekleştirilen Bilimsel Faaliyet Türü | Faaliyetin Adı | Faaliyetin Yılı |
|--------------------|------------------|---|--|-----------------|
| Tezcan CANİK | Müdür | Bildiri | 4. Çukurova Uluslararası Bilimsel Araştırmalar Kongresi | 2020 |
| Burcu GÜRGEN AKICI | Müdür Yardımcısı | Makale | Eğitici Oyun uygulamalarının etkililiği | 2021 |
| Burcu GÜRGEN AKICI | Müdür Yardımcısı | Bildiri | Çevrimiçi Derslere Katılan Üniversite Öğrencilerinin Etkileşimli Çevrimiçi Ders İçeriklerine İlişkin Yaklaşımlarının Değerlendirilmesi | 2023 |
| Burcu GÜRGEN AKICI | Müdür Yardımcısı | Makale | Değerler Eğitimi program tasarısı | 2010 |
| Burcu GÜRGEN AKICI | Müdür Yardımcısı | Makale | Doküman incelemesinde artırılmış gerçeklik uygulamalarına ilişkin nitel ve nicel verileri karşılaştırma: bir karma-meta yöntemi | 2022 |
| Burcu GÜRGEN AKICI | Müdür Yardımcısı | Kitap Bölümü | Birey ve Türk Eğitim Sisteminde Adab-ı Muaşeret | 2023 |
| Burcu GÜRGEN AKICI | Müdür Yardımcısı | Makale | Bir olgu bilim çalışması: Başöğretmenlik | 2022 |

| | | | | |
|--------------------|------------------|---------------|---|------|
| Burcu GÜRGEN AKICI | Müdür Yardımcısı | Yüksek lisans | Farklılaştırılmamış öğretim uygulamalarının çoklu bütüncül yaklaşımla değerlendirilmesi isimli yüksek lisans tezi | 2023 |
| Tezcan CANİK | Müdür Yardımcısı | Yüksek lisans | Düziçi,Osmaniye Merkez ve Erzin Bölgesi Zeytinyağlarının kalitesinin İncelenmesi isimli yüksek lisans tezi | 2020 |
| Tezcan CANİK | Müdür | Makale | Uluslararası Eğitimde Eğilimler ve Gelişmeler Dergisi | 2022 |
| Tezcan CANİK | Müdür | Makale | Türk Eğitim Bilimleri Dergisi | 2021 |
| Tezcan CANİK | Müdür | Makale | Informal Ortamlarda Araştırmalar Dergisi | 2021 |
| Tezcan CANİK | Müdür | Makale | Tarım ve Doğa Dergisi | 2022 |

2.8. Çevre Analizi (PESTLE)

Tablo 33: PESTLE Tablosu

| Politik-Yasal Etkenler | Ekonomik Etkenler |
|--|--|
| <p>Örnek:</p> <ul style="list-style-type: none"> ➤ Hükümetin göç politikası ➤ Okul-Aile birliği ➤ Tasarruf tedbirleri ➤ Okul mezunlarının iş olanaklarının geniş olması ➤ Zorunlu eğitim ➤ Deprem Yönetmeliği ➤ Taşınmalı eğitim ➤ Yaşanan deprem neticesinde okulumuzun depremden etkilenen başka bir okul ile birleştirilerek birlikte kullanılıyor olması ➤ MEB tarafından meslek liselerine yönelik ile avantajların artması ➤ Üniversite / diyanet başkanlığı, kurumu ile gerçekleştirilen protokol. | <p>Örnek:</p> <ul style="list-style-type: none"> ➤ Velilerin ekonomik düzeyinin yüksek/orta/zayıf olması ➤ Kantin gelirinin olması ➤ Hayırseverlerin destekleri ➤ Okul gelirinin giderinden fazla olması / dengeli olması ➤ Erasmus+ Projeleri hibe programından faydalanılması ➤ Bakanlık tarafından doğrudan okul hesabına ödenek aktarılması ➤ Ülkedeki ekonomik dalgalanmanın gelir/gider durumunu olumsuz etkilemesi ➤ Ödenek eksikliği nedeni ile donanım ve onarım ihtiyaçlarının giderilememesi |

| Sosyo-kültürel etkenler | | Teknolojik etkenler | |
|---|--|--|--|
| <p>Örnek:</p> <ul style="list-style-type: none"> ➤ Ailelerin eğitim düzeyinin çoğunlukla düşük / iyi olması ➤ Okulun göç alan bir mahallede bulunması ➤ Velilerin özel eğitim konusunda bilinçsiz olmaları ➤ Velilerin özel eğitim öğrencilerine yönelik farkındalık düzeylerinin iyi olması ➤ Toplumda dezavantajlı bireylere yönelik farkındalığın yükselmesi ➤ Velilerin genel olarak eğitime önem vermesi ➤ Okulda yabancı uyruklu öğrencilerin fazla olması / olmaması. ➤ Veli gelir durumunun düşük olması nedeniyle öğrencilerde yetersiz beslenme problemi olması ➤ Velilerin mevsimlik işçi olması nedeni ile öğrencilerin okula geç başlayıp, erken gitmeleri ➤ Velilerin akademik başarı beklentilerinin olmaması / yüksek olması ➤ Toplumsal olarak meslek liselerine yönelik bakış açısının pozitif yönde değişmesi | | <p>Örnek:</p> <ul style="list-style-type: none"> ➤ EBA platformu sayesinde öğrencilerin uzaktan eğitim imkanlarının olması ➤ Bakanlık tarafından sunulan uzaktan mesleki eğitim kursları ➤ Tüm sınıflarımızda etkileşimli tahta olması ➤ Güvenlik kameralarının tam olması / eksik olması ➤ Sınıflarda klima olması / olmaması ➤ Öğretmenlerin dijital yeterliliklerinin düşük / iyi düzeyde olması ➤ Okulumuzda fiber internet alt yapısının olması/ olmaması ➤ Öğrencilerde artan dijital bağımlılık ➤ Öğrencilerin dijital yeterliliklerinin düşük/ iyi olması | |
| Çevresel Etkenler | | | |
| <p>Örnek:</p> <ul style="list-style-type: none"> ➤ İlimizin deprem bölgesinde olması ➤ Okulumuzun ulaşımının kolay / zor olması ➤ Okulumuzun çevresinin yeşillik alanının geniş olması ➤ Okulun ana yola yakın olması ➤ Okulun trafiğin yoğun olduğu bir sokakta bulunması ➤ İlimizde kış mevsiminin yumuşak geçmesi ➤ İlimizde yaz mevsiminin erken başlaması ➤ Toplu taşıma araçları ile okula ulaşım sağlanabilmesi | | | |

2.9. GZFT Analizi

Tablo 94: GZFT Listesi

| İç Çevre | | Dış Çevre | |
|--------------|--------------|-----------|-----------|
| Güçlü Yönler | Zayıf Yönler | Fırsatlar | Tehditler |
| | | | |

| | | | |
|--|--|--|--|
| <ul style="list-style-type: none"> ➤ Öğrencilerin okulda kendilerini güvende hissetmeleri , ➤ Veli, öğretmen ve öğrencilerin okul içi iletişimden ve okul ortamından memnun olmaları. ➤ Öğrencilerin öğretmenlerini sevmeleri, ➤ Öğretmenlerin yeniliğe açık ve istekli ders anlatmaları ➤ Okulumuzda sosyal etkinlik ve faaliyetlerin olması ➤ Okul bahçesinde öğrencilerin oyun oynayabileceği alanların geniş olması ➤ Öğretmenlerimizin teknolojiyi yakından takip etmeleri ve eğitim uygulamalarında kullanmaları ➤ Öğretmenlerin sosyal ve kültürel faaliyetlere önem vermeleri. | <ul style="list-style-type: none"> ➤ Okulumuzda öğretmenlerin kullanımına ayrılan alanların yetersiz oluşu ➤ Okulun girişinde güvenlik görevlisinin olmaması ➤ Okulumuzun alt yapı eksikliği nedeni ile elektrik ve su tesisatlarında sürekli arıza olması ➤ 1.sınıflarda devamsız öğrencilerin yüksek olması ➤ Velilerin sınıf içerisindeki sürece fazla dahil olmak istemeleri, yüksek beklentiler. | <ul style="list-style-type: none"> ➤ Okul aile birliğinin aktif olarak çalışması ➤ Bakanlığın temizlik ve kırtasiye ihtiyaçları verdiği ödenekler ➤ Okulumuzun internet alt yapısının güçlü olması ➤ Bakanlığın sosyo-kültürel faaliyetleri arttırıcı etkinlik ve projelere ağırlık vermesi ➤ Sosyal Yardım Kuruluşlarından gelen yardımlar ➤ Her sınıfta akıllı tahtanın olması ➤ Okul bahçemizin yapılan etkinlikler ve öğrenciler için yeterince büyük olması. | <ul style="list-style-type: none"> ➤ Yabancı uyruklu öğrenci sayısının giderek artması ➤ Okulumuzun deprem bölgesinde olması ➤ Velilerimizin sosyo-ekonomik düzeylerinin düşük olması ➤ Okulumuzun tren yolu yanında olması, bulunduğu yerin ana yol olup trafiğin yoğun olması. ➤ Müfredatın sık değişmesi ➤ Velilerin sosyo-ekonomik düzeylerinin düşük olması |
|--|--|--|--|

2.10. Tespit ve İhtiyaçların Belirlenmesi

Tablo 35: Tespit ve İhtiyaçlar Tablosu

| Durum Analizi Aşamaları | Tespitler | İhtiyaçlar |
|--|---|---|
| Uygulanmakta Olan Stratejik Planın Değerlendirilmesi | <ul style="list-style-type: none"> • İzleme ve değerlendirme çalışmalarında okul-veli iş birliği konularında eksiklikler saptanmıştır. | <ul style="list-style-type: none"> • İzleme ve değerlendirme için etkin bir sistem kurulması |
| Paydaş Analizi | <ul style="list-style-type: none"> • Aileler ile iletişim ve iş | <ul style="list-style-type: none"> • Aileler ile ilişkileri güçlendirecek |

| | | |
|-----------------|--|--|
| | <p>Birliđi yetersizdir.</p> <ul style="list-style-type: none"> • Tarım İřçisi olan ailelerin öđrencilerinin okula ge bařlaması, okuldan erken ayrılması. • Yetiřkinlerin okur-yazar oranının dūřuk olması | <p>Bir ekosistemin kurulması</p> <ul style="list-style-type: none"> • Gittikleri illerde okula devamlarının sađlanabilmesi. • Daha fazla okuma-yazma kurslarının aılması. |
| Okul İi Analiz | <ul style="list-style-type: none"> • Öđrencilerin öđrenme stilleri arasında en yüksek yüzde (%80) sosyal öđrenmedir. • Öđrencilerin hazır bulunuşluk seviyelerini yükseltmek için alıřmalar yapılmalıdır. | <ul style="list-style-type: none"> • İř birliki öđretim tekniklerine ađırlık verilmesi • Okul öncesi eđitim kurumuna yönlendirme yapılması. • Öđrenme kayıplarını azaltacak alıřmalara yer verilmesi. |

3.GELECEĐE BAKIř

3.1.Misyonumuz

Biz; bütün öđrencilerimizin öđrenmelerini sađlamak, onların bilgili, becerili, kendine güvenen bireyler olarak yetiřmelerini sađlamak ve onlara 21. yüzyılın geliřen ihtiyalarına cevap verebilecek beceriler kazandırmak için varız. Amacımız; sevgi, saygı ve güven ortamında "bařarma azmi" ve "geleceđi řekillendirme sorumluluđu" ile mükemmele ulařmak için alıřmak, sürekli geliřimle öncü olmaktır.

3.2.Vizyonumuz

ocukların eđitim öđretim faaliyetlerinin ierisinde yer almalarını sađlayarak; akademik, sosyal, kültürel ve sportif bařarıları her kesim tarafından kabul edilmiş, ok yönlü bir eđitim kurumu olmak.

3.3.Temel Deđerlerimiz

- Etik deęerlere baęlılık: Okulumuzun ama ve misyonu doęrultusunda grevimizi yerine getirirken yasallık, adalet, eřitlik, drstlk ve hesap verebilirlik ilkeleri doęrultusunda hareket etmek temel deęerlerimizden biridir.
- Cumhuriyet deęerlerine baęlılık: Cumhuriyete ve aędařlıęın, bilimin ve aydınlıęın ifadesi olan kurucu deęerlerine baęlılık en temel deęerimizdir.
- Akademik zgrlęe ncelik verme: İfade etme, gerekleri kısıtlama olmaksızın bilgiyi yayma, arařtırma yapma ve aktarma zgrlęn garanti altına alan akademik zgrlk; okulumuzun vazgeilmez temel deęerlerinden biridir.
- Etik deęerlere baęlılık: Okulumuzun ama ve misyonu doęrultusunda grevimizi yerine getirirken yasallık, adalet, eřitlik, drstlk ve hesap verebilirlik ilkeleri doęrultusunda hareket etmek temel deęerlerimizden biridir
- Liyakat: Kamu hizmetinin etkinlięi ve sreklilięi iin, iře alım ve dięer personel ynetimi srelerinin; yetenek, iře uygunluk ve bařarı lt temelinde gerekleřtirilmesi esastır.
- Cumhuriyet deęerlerine baęlılık: Cumhuriyete ve aędařlıęın, bilimin ve aydınlıęın ifadesi olan kurucu deęerlerine baęlılık en temel deęerimizdir.
- Kltr ęelerine ve tarihine baęlılık: Cumhuriyet'in ve kltrel deęerlerinin korunmasının yanı sıra okulumuzun sahip olduęu varlıkların da korunması temel deęerlerimizdendir.
- Saydamlık: Ynetimsel Őeffaflık ve hesap verebilirlik ilkeleri temel deęerlerimizdir. ğrenci merkezlik: ğrenme-uygulama ortamlarında yrtlen alıřmaların ğrenci odaklı olması, ğrenciyi ilgilendiren kararlara ğrencilerin katılımının saęlanması esastır.
- Kaliteyi iselleřtirme: Arařtırma, eęitim ve idari yapıda oluřturulan kalite bilincinin iselleřtirilmesi ve sreklilięinin saęlanması temel deęerlerimizdir.
- Katılımcılık: İyi ynetiřimin vazgeilmez unsurlarından birinin de katılımcılık olduęu bilinciyle, mali ynden planlama sreci, idari ynden karar alma sreci, kaliteli ynetim iin paydařlarla alıřma ilkesi niversitemiz iin nemlidir.
- lke sorunlarına/nceliklerine duyarlı: Bilinli ve sahip ıkılacak ncelikli unsurlara duyarlı bir toplum oluřturmak iin niversite olarak zerimize dřen grevi yerine getirmek temel ilkelerimizdendir.

4. AMAÇ, HEDEF VE PERFORMANS GÖSTERGESİ İLE STRATEJİLERİN BELİRLENMESİ

Tablo 36: Amaç ve Hedefler Tablosu

| TEMA | EĞİTİM VE ÖĞRETİME ERİŞİM | | | | | | | |
|---|---|------------------------------|------|------|------|------|------|-----------------------------|
| Amaç 1 | Öğrencilerin eğitim öğretime etkin katılımlarıyla donanımlı olarak bir üst öğrenime geçişi sağlanacaktır. | | | | | | | |
| Hedef 1.1 | Kayıt bölgesinde yer alan öğrencilerin okula devam oranlarının artırılması sağlanacaktır. | | | | | | | |
| Performans Göstergeleri | Hedef Etkisi (%) | Plan Dönemi Başlangıç Değeri | 2024 | 2025 | 2026 | 2027 | 2028 | İzleme/ raporlama sıklığı |
| PG 1.1.1. 20 gün ve üzeri özürsüz devamsızlık yapan öğrenci oranı (%) | 100 | %25,9 | 19 | 14 | 12 | 9 | 1 | İ: 6 ayda bir R: Yılda 1 |
| Sorumlu Birim | Okul İdaresi | | | | | | | |
| İş Birliği Yapılacak Birim(ler) | Rehberlik Servisi | | | | | | | |
| Stratejiler | S-1.1.1. Öğrencilerin devamsızlık nedenleri tespit edilerek devamsızlığa neden olan etmenler tespit edilecektir. S-1.1.2. Okul rehberlik servisi aracılığı ile sürekli devamsızlık yapan öğrencilerle ve velilerle görüşülerek okul tarafından çözülebilecek sorunların giderilmesi sağlanacaktır. | | | | | | | |
| Riskler | <ul style="list-style-type: none">• Velilerin işbirliğine açık olmaması• Devamsızlık sonucu öğrenme kayıplarının oluşması• Yurt içi ve yurt dışı göç hareketlerinin nüfus dağılımını olumsuz etkilemesi• Deprem etkisinden dolayı göçlerin meydana gelmesi | | | | | | | |
| Maliyet Tahmini | 5000 TL | | | | | | | |
| Tespitler | Okulda özürsüz şekilde devamsızlık yapan öğrencilerin olması. Bilinçsiz ailelerin eğitime bakış açısı Okulda özürsüz şekilde devamsızlık yapan öğrencilerin olması. | | | | | | | |
| İhtiyaçlar | Devamsız öğrencilerin ailelerine ulaşarak bilgilendirilmesi Aile Eğitim Seminerleri | | | | | | | |

| | |
|--|---|
| | Uyum haftası çalışmalarını etkin bir şekilde geçirebilmek Devamsızlığın önlenmesi ve öğrenme kayıplarının giderilmesi için rehberlik çalışmalarının artırılması. |
|--|---|

| TEMA | EĞİTİM VE ÖĞRETİME ERİŞİM | | | | | | | |
|--|--|------------------------------|------|------|------|------|------|-----------------------------|
| Amaç 1 | Eğitime erişim ve fırsat eşitliği çerçevesinde kayıt bölgesinde yer alan öğrencilerin etkin bir şekilde eğitim-öğretim sürecine dâhil olmaları ve devamları sağlanacaktır. | | | | | | | |
| Hedef 1.2. | Öğrencilerin okula devam oranlarının artırılması amacıyla uyum etkinlikleri yapılacaktır.. | | | | | | | |
| Performans Göstergeleri | Hedef Etkisi (%) | Plan Dönemi Başlangıç Değeri | 2024 | 2025 | 2026 | 2027 | 2028 | İzleme/ raporlama sıklığı |
| PG 1.2.1. Okula yeni başlayan öğrencilerden oryantasyon programına dahil olanların oranı (%) | 100 | %70 | 75 | 80 | 80 | 80 | 85 | İ: 6 ayda bir R: Yılda 1 |
| PG 1.2.2. Destek eğitim odasından yararlanan öğrenci sayısı | 100 | 4 | 4 | 4 | 5 | 4 | 5 | İ: 6 ayda bir R: Yılda 1 |
| PG.1.2.3. Uyum problemi yaşayan öğrencilerle gerçekleştirilen görüşme sayısı(%) | 100 | 75 | 80 | 85 | 85 | 85 | 90 | İ: 6 ayda bir R: Yılda 1 |
| Sorumlu Birim | Kurum idaresi , kurum rehber öğretmenleri | | | | | | | |
| İş Birliği Yapılacak Birim(ler) | Rehberlik Servisi | | | | | | | |
| Stratejiler | <p>S . 1.2.1. Okula yeni başlayan öğrencilerin oryantasyon haftası etkinliklerine dahil olmaları amacıyla okul tanıtımları, veli bilgilendirmeleri yapılacaktır.</p> <p>S-1.2.2. Özel eğitime ihtiyacı olan öğrenciler için destek eğitim hizmeti sunulacaktır.</p> <p>S. 1.2.3.Özel gereksinimli, uyum problem yaşayan, dezavantajlı öğrenci velileri başta olmak üzere gerekli görüldükçe velilerle birebir görüşmeler yapılarak öğrencilerin çok yönlü desteklenmesi sağlanacaktır.</p> | | | | | | | |
| Riskler | <ul style="list-style-type: none"> • Velilerin işbirliğine açık olmaması | | | | | | | |
| Maliyet Tahmini | 2000 TL | | | | | | | |

| | |
|-------------------|---|
| Tespitler | <ul style="list-style-type: none"> Oryantasyona gelecek öğrencilerin ailelerinin öğrencinin kayıtlı olmasından habersiz olmaları. Destek Eğitim Odasına velilerin öğrencileri gönderme de isteksiz olmaları Velilerin maddi imkânlarının zayıf olması. |
| İhtiyaçlar | <ul style="list-style-type: none"> Devamsızlığın önlenmesi ve öğrenme kayıplarının giderilmesi için rehberlik çalışmalarının artırılması. Destek Eğitim odasının velilere rehberlik servisi tarafından faydası hakkında bilgilendirici çalışmalar yapılması. |

| TEMA | | KURUMSAL KAPASİTE | | | | | | |
|---|---|------------------------------|------|------|------|------|------|-----------------------------|
| Amaç 2. | Eğitim ortamlarının fiziki imkânları geliştirilecektir. | | | | | | | |
| Hedef 2.1. | Temel eğitimde okulların niteliğini arttıracak uygulama ve çalışmalara yer verilecektir. | | | | | | | |
| Performans Göstergeleri | Hedef Etkisi (%) | Plan Dönemi Başlangıç Değeri | 2024 | 2025 | 2026 | 2027 | 2028 | İzleme/ raporlama sıklığı |
| PG.2.1.1. İyileştirilen fiziki mekân (derslikler, spor salonu, kütüphaneler, atölyeler vb.) sayısı. | 80 | 4 | 4 | 4 | 4 | 4 | 4 | İ: 6 ayda bir R: Yılda 1 |
| PG 2.1.2. Okulda bir eğitim ve öğretim yılında geleneksel çocuk oyunlarına yönelik olarak düzenlenen alan/mekân sayısı | 80 | 1 | 2 | 2 | 2 | 2 | 2 | İ: 6 ayda bir R: Yılda 1 |
| Sorumlu Birim | Kurum idaresi, kurum rehber öğretmenleri, Sınıf Zümre Başkanları | | | | | | | |
| İş Birliği Yapılacak Birim(ler) | Okul idareleri, rehber öğretmenler, Sınıf Zümre Başkanları | | | | | | | |
| Stratejiler | <p>S.1. Fiziki mekânların iyileştirilmesi için kamu idareleri, belediyeler ve işverenlerle işbirliği yapılacaktır.</p> <p>S.2. Atölye ve laboratuvarların iyileştirilmesi için sektör ile iş birlikleri yapılacaktır.</p> | | | | | | | |
| Riskler | <ul style="list-style-type: none"> Mali ihtiyaçların teminindeki kaynak yetersizliği Dezavantajlı bölgelerde sosyal etkinliklerin uygulanmasına yönelik zorluklar | | | | | | | |
| Maliyet Tahmini | 35.000 TL | | | | | | | |

| | |
|-------------------|---|
| Tespitler | <ul style="list-style-type: none"> • Öğrencilerin öğrenme etkinliklerini destekleyecek, yenilikçi ve yaratıcı düşünme becerilerini geliştirecek fırsatların yetersiz olması. • Ailelerin akademik kaygı sebebiyle öğrencileri sosyal ve kültürel etkinliklere daha az göndermeleri. |
| İhtiyaçlar | <ul style="list-style-type: none"> • Öğrencileri sosyal, sportif, kültürel faaliyetlere yönlendirecek teşvik mekanizmalarının güçlendirilmesi • Öğrencilerin sosyal, sportif, kültürel açıdan fırsat eşitliği temelinde desteklenme ihtiyacı |

| | | | | | | | | |
|---|---|-------------------------------------|-------------|-------------|-------------|-------------|-------------|----------------------------------|
| TEMA | KURUMSAL KAPASİTE | | | | | | | |
| Amaç 3 | Eğitim ve öğretimin niteliğinin geliştirilmesi sağlanacaktır. | | | | | | | |
| Hedef 3.-2 | Kurum personellerinin mesleki gelişimlerinin artırılması sağlanacaktır. | | | | | | | |
| Performans Göstergeleri | Hedefe Etkisi (%) | Plan Dönemi Başlangıç Değeri | 2024 | 2025 | 2026 | 2027 | 2028 | İzleme/ raporlama sıklığı |
| PG.4.2.1 Yüz yüze hizmet içi eğitim alan yönetici sayısı | %25 | 3 | 3 | 3 | 3 | 3 | 3 | İ: 6 ayda bir R: Yılda 1 |
| PG 4.2.2 Yüz yüze hizmet içi eğitim alan öğretmen sayısı | %25 | 20 | 20 | 20 | 20 | 20 | 20 | İ: 6 ayda bir R: Yılda 1 |
| PG 4.2.3. Uzaktan hizmet içi eğitime katılan öğretmen sayısı | %25 | 40 | 40 | 42 | 44 | 46 | 50 | İ: 6 ayda bir R: Yılda 1 |
| PG.4.2.4. Ulusal-Uluslararası Projelere katılım sağlayan öğretmen sayısı | %25 | 5 | 6 | 7 | 8 | 9 | 10 | İ: 6 ayda bir R: Yılda 1 |
| Sorumlu Birim | Okul İdaresi,Sınıf Öğretmenleri, Branş Öğretmenleri | | | | | | | |
| İş Birliği Yapılacak Birim(ler) | İl Milli Eğitim Müdürlüğü | | | | | | | |
| Stratejiler | <p>S. 4.1.1.Fiziki mekânların iyileştirilmesi için kamu idareleri, belediyeler ve işverenlerle iş birlikleri yapılacaktır.</p> <p>S. 4.1.2 Atölye ve laboratuvarların iyileştirilmesi için sektör ile iş birlikleri yapılacaktır.</p> <p>S. 4.1.3. Okul bahçeleri geleneksel çocuk oyunlarına yönelik düzenlenecektir.</p> <p>S. 4.1.4. Okulun eksiklikleri yerinde tespit edilerek zamanında ödenek talebinde bulunulacaktır</p> | | | | | | | |

| | | | | | | | | |
|---|--|-------------------------------------|-------------|-------------|-------------|-------------|-------------|----------------------------------|
| Riskler | Öğretmenleri yer değiştirmesi Öğretmenlerin hizmet içi eğitim faaliyetlerine katılımda isteksiz olmaları | | | | | | | |
| Maliyet Tahmini | 30.000 | | | | | | | |
| Tespitler | Hizmet içi eğitimlerin mesai saatleri ve hafta içi yapıldığında katılımın daha yüksek olması Ulusal Projelerle ilgili öğretmenlerin yeterince bilgi sahibi olmaması | | | | | | | |
| İhtiyaçlar | Öğretmenlere proje hazırlama, yürütme ile ilgili hizmet içi eğitim kurslarının düzenlenmesi | | | | | | | |
| TEMA | EĞİTİM VE ÖĞRETİMDE KALİTE | | | | | | | |
| Amaç 3 | Temel eğitimde öğrencilerin kaliteli eğitime erişimleri fırsat eşitliği temelinde artırılarak bilişsel, duyuşsal ve fiziksel olarak çok yönlü gelişimleri sağlanacak ve temel hayat becerilerini edinmiş öğrenciler yetiştirilecektir. | | | | | | | |
| Hedef 3.1 | Öğrencilerin bilimsel, kültürel, sanatsal, sportif ve toplum hizmeti alanlarında ders dışı etkinliklere katılım oranı artırılabacaktır. | | | | | | | |
| Performans Göstergeleri | Hedefe Etkisi (%) | Plan Dönemi Başlangıç Değeri | 2024 | 2025 | 2026 | 2027 | 2028 | İzleme/ raporlama sıklığı |
| PG.3.1.1 Okulda bir eğitim-öğretim döneminde bilimsel ,kültürel, sanatsal ve sportif alanlarda en az bir faaliyete katılan öğrenci oranı (%) | %40 | 45 | 55 | 65 | 75 | 85 | 100 | İ: 6 ayda bir R: Yılda 1 |
| PG.3.1.2. Bir eğitim ve öğretim yılında en az bir sosyal sorumluluk ve toplum hizmeti çalışmalarına katılan öğrenci oranı (%) | %40 | 45 | 55 | 65 | 75 | 85 | 100 | İ: 6 ayda bir R: Yılda 1 |
| PG.3.1.3. Bir eğitim ve öğretim yılında yerel,ulusa ve ulararası proje, yarışma vb. etkinliklere katılan öğrenci oranı | %10 | 15 | 25 | 35 | 40 | 45 | 50 | İ: 6 ayda bir R: Yılda 1 |
| PG 3.1.4. Okulda bir eğitim öğretim yılında geleneksel çocuk oyunları alt başlığında en az bir faaliyete katılan öğrenci oranı | %10 | 15 | 25 | 35 | 40 | 45 | 50 | İ: 6 ayda bir R: Yılda 1 |
| Sorumlu Birim | Okul İdaresi | | | | | | | |
| İş Birliği Yapılacak Birim(ler) | Zümre başkanları, Gençlik ve Spor Müdürlüğü | | | | | | | |

| | |
|------------------------|---|
| Stratejiler | <p>S. 2.2.1. Her bir öğrencinin bir kulüp faaliyetinde aktif olarak yer alması sağlanarak kulüp faaliyetlerinin etkinliği artırılacaktır.</p> <p>S. 2.2.2. Öğrencilerin seviyelerine uygun olarak toplumsal sorunların çözümüne katkı sağlamak ve farkındalık oluşturmak amacıyla afet ve acil durum, çevre, eğitim, spor, kültür ve turizm, sağlık ve sosyal hizmetler alanlarında toplum hizmeti faaliyetlerine katılımları artırılacaktır.</p> <p>S. 2.2.3. Okul bünyesinde yarışmalar düzenlenecektir.</p> <p>S. 2.2.4. Okul bahçeleri çocukların geleneksel oyunlarla vakit geçirmelerini sağlayacak ve gelişimlerini destekleyecek şekilde etkin olarak kullanılacaktır.</p> <p>S. 2.3.5. Erasmus+, eTwinning, TEKNOFEST gibi uluslararası proje platformlarında proje ve etkinliklere dahil olarak öğrencilerin uluslararası bakış açısı kazanmalarına destek sunulacaktır..</p> |
| Riskler | <p>Ailelerin sosyal faaliyetler katılımı gereksiz görmeleri</p> <p>Dezavantajlı çevreden gelen öğrencilerin sosyal faaliyetlerdeki başarısının düşük olması</p> <p>Mali imkanları sağlamada kaynak yetersizliği</p> |
| Maliyet Tahmini | 10.000 |
| Tespitler | <p>Ailelerin okul öncesi eğitime gerekli önemi vermemeleri</p> <p>Okul öncesi eğitimin ailelere maliyetli gelmesi</p> |
| İhtiyaçlar | Aile Eğitim Seminerleri verilerek okul öncesi eğitimin öneminin vurgulanması Ana sınıfı için kırtasiye ve beslenme konusunda işbirlikçi çalışmalara gidilmesi |

| TEMA | EĞİTİM VE ÖĞRETİMDE KALİTE | | | | | | | |
|---|---|------------------------------|------|------|------|------|------|-----------------------------|
| Amaç 3 | Öğrencilerin eğitim öğretime etkin katılımlarıyla donanımlı olarak bir üst öğrenime geçişi sağlanacaktır. | | | | | | | |
| Hedef 3.2 | Okulda okuma kültürünü geliştirecek faaliyetlere yer verilerek öğrencilerin okuma-anlama becerilerinin gelişmesi sağlanacaktır. | | | | | | | |
| Performans Göstergeleri | Hedefe Etkisi (%) | Plan Dönemi Başlangıç Değeri | 2024 | 2025 | 2026 | 2027 | 2028 | İzleme/ raporlama sıklığı |
| PG 3.3.1 Öğrenci başına okunan kitap sayısı | %50 | 15 | 30 | 35 | 40 | 45 | 50 | İ: 6 ayda bir R: Yılda 1 |
| PG3.3.2. Okulda öğrencilerin Türkçe dil becerilerini geliştirmeye yönelik düzenlenen etkinlik, proje ,yarışma sayısı | %50 | 4 | 5 | 6 | 8 | 8 | 8 | İ: 6 ayda bir R: Yılda 1 |

| | |
|--|--|
| Sorumlu Birim | Okul idaresi |
| İş Birliđi Yapılacak Birim(ler) | Zümre Başkanları Rehberlik Servisi |
| Stratejiler | <p>S.3.3.1. Okul ve sınıf kütüphaneleri zenginleştirilerek, öğrencilerin kütüphaneden yararlanması sağlanacaktır.</p> <p>S.3.3.2. Türkçe dersinde ders saatinin bir bölümü okumaya ayrılacak ve okul müdürlüğünce planlanan zamanlarda okuma etkinlikleri düzenlenecektir.</p> <p>S.3.3.3. Okuma alışkanlığını kazandırmayı amaçlayan etkinlikler, yarışmalar, projeler .vb. çalışmalar yürütülecektir.</p> |
| Riskler | Okuma-yazma bilmeyen ailelerin çok olması Bilinçli veli sayısının azlığı |
| Maliyet Tahmini | 3.000 |
| Tespitler | Okul kütüphanesinin öğrenciler tarafından aktif kullanılmaması Okul genelinde şiir, hikâye, okumaya yönelik yapılan yarışmaların az olması Öğrencilerin dijital bağımlılığının yüksek olması |
| İhtiyaçlar | Okul bünyesinde okuma alışkanlığını teşvik eden etkinlik,yarışma vb çalışmalar düzenlenmesi Okul kütüphanesinin aktif kullanımının arttırılması Rehberlik Servisi tarafından dijital bağımlılıkla ilgili bilgilendirme yapılması. |

5. İZLEME VE DEĞERLENDİRME

Okulumuz Stratejik Planı izleme ve değerlendirme çalışmalarında 5 yıllık Stratejik Planın izlenmesi ve 1 yıllık gelişim planının izlenmesi olarak ikili bir ayrıma gidilecektir. Stratejik planın izlenmesinde 6 aylık dönemlerde izleme yapılacak denetim birimleri, il millî eğitim müdürlüğü ve Bakanlık denetim ve kontrollerine hazır halde tutulacaktır. Yıllık planın uygulanmasında yürütme ekipleri ve eylem sorumlularıyla aylık ilerleme toplantıları yapılacaktır. Toplantıda bir önceki ayda yapılanlar ve bir sonraki ayda yapılacaklar görüşülüp karara bağlanacaktır. 2024-2028 yıllara göre faaliyet raporları (Haziran-Temmuz) hazırlanarak İl Millî Eğitim Müdürlüğü Strateji Geliştirme Hizmetleri Şube Müdürlüğüne gönderilmek üzere hazır tutulacaktır.

Tablo 37: İzleme Ve Değerlendirme Tablosu

| İZLEME DEĞERLENDİRME DÖNEMİ | GERÇEKLEŞTİRİLME ZAMANI | İZLEME DEĞERLENDİRME DÖNEMİ SÜREÇ AÇIKLAMASI | ZAMAN KAPSAMI |
|--|--------------------------------------|--|----------------------------|
| Birinci İzleme-Değerlendirme Dönemi | Her yılın Temmuz ayı içerisinde | Göstergelerin gerçekleşme durumları hakkında hazırlanan raporun kurum müdürüne sunulması | Ocak- Temmuz dönemi |
| İkinci İzleme-Değerlendirme Dönemi | İzleyen yılın Şubat ayı sonuna kadar | Gösterge hedeflerinden sapmaların ve sapma nedenlerin değerlendirilerek gerekli Stratejilerin alınması | Bir yıllık dönem |

T.C. OSMANIYE VALİLİĞİ

ŞEHİT OĞUZHAN TEKEREK İLKOKULU

5018 sayılı Kamu Mali Yönetimi ve Kontrol kanunu gereğince On İkinci Kalkınma Planı ve diğer üst politika belgeleri esas alınarak Bakanlığımızca benimsenen temel politika, öncelik ve ilkeler çerçevesinde okulumuz öğretmen ,öğrenci ve velilerin katkılarıyla katılımcı bir anlayışla hazırlanan Şehit Oğuzhan Tekerek İlkokulu 2024-2028 Stratejik Planı tarafımızca uygun görülmüştür.

İMZA SİRKÜSÜ

| 2023-2024 EĞİTİM ÖĞRETİM YILI ŞHT. OĞUZHAN TEKEREK İLKOKULU ÖĞRETMEN LİSTESİ | | | |
|--|-----------------------|-----------------------------|------|
| S.NO | PERSONELİ ADI SOYADI | GÖREVLERİ | İMZA |
| 1 | Tezcan CANIK | Okul Müdürü | |
| 2 | Mehmet Alattin KAZAN | Müdür Yardımcısı | |
| 3 | Burcu GÜRGEN AKICI | Müdür Yardımcısı | |
| 4 | Sultan KOÇ | Rehber Öğretmen | |
| 5 | İsa KÖSE | Rehber Öğretmen | |
| 6 | Metehan DÜLGER | Rehber Öğretmen | |
| 7 | Fatma CİNKARA | İngilizce Öğretmeni | |
| 8 | Gülhun DENİZ | İngilizce Öğretmeni | |
| 9 | Ali ERDOĞAN | İngilizce Öğretmeni | |
| 10 | Hilal ÖKTEM | Din Kül. Ve Ahlak Bil Öğrt. | |
| 11 | Şükran ÇELİK | Sınıf Öğretmeni | |
| 12 | Necmettin SARI | Sınıf Öğretmeni | |
| 13 | İlknur ÖZESER | Sınıf Öğretmeni | |
| 14 | Fatma BULUT | Sınıf Öğretmeni | |
| 15 | Serpil İSMAİLOĞLU | Sınıf Öğretmeni | |
| 16 | Hakan YASAK | Sınıf Öğretmeni | |
| 17 | Faruk ÖZER | Sınıf Öğretmeni | |
| 18 | Mürüvvet KAHRAMAN | Sınıf Öğretmeni | |
| 19 | Muhammet ÇEVİK | Sınıf Öğretmeni | |
| 20 | Mehmet YILMAZ | Sınıf Öğretmeni | |
| 21 | Selver KONAKLI | Sınıf Öğretmeni | |
| 22 | Naz SEVİNDİK | Sınıf Öğretmeni | |
| 23 | Serap KÖSE | Sınıf Öğretmeni | |
| 24 | Zeynep İNALTEKİN | Sınıf Öğretmeni | |
| 25 | Hümevra ERSOY | Sınıf Öğretmeni | |
| 26 | Mehmet GÖRMÜŞ | Sınıf Öğretmeni | |
| 27 | Mürşide MENDERES | Sınıf Öğretmeni | |
| 28 | Nursel KUŞOĞLU | Sınıf Öğretmeni | |
| 29 | Arzu BÜLBÜL | Sınıf Öğretmeni | |
| 30 | Songül DEMİRCİ | Sınıf Öğretmeni | |
| 31 | Musa KARACAOĞLU | Sınıf Öğretmeni | |
| 32 | Mehmet YÜCEL | Sınıf Öğretmeni | |
| 33 | Ahmet DANACI | Sınıf Öğretmeni | |
| 34 | Merve ETÖZ | Sınıf Öğretmeni | |
| 35 | Nurhayat AVCI | Sınıf Öğretmeni | |
| 36 | Hatice GÜNLÜ | Sınıf Öğretmeni | |
| 37 | Minvel AYSU | Sınıf Öğretmeni | |
| 38 | Zübeyde BÜYÜKSARI | Sınıf Öğretmeni | |
| 39 | Elif EFEOĞLU | Sınıf Öğretmeni | |
| 40 | Özgür KAYA | Sınıf Öğretmeni | |
| 41 | Muharrem OCAK | Sınıf Öğretmeni | |
| 42 | Naciye ÖZTÜRK | Sınıf Öğretmeni | |
| 43 | Ökkeş GÜNEŞ | Sınıf Öğretmeni | |
| 44 | Zeki İNAK | Sınıf Öğretmeni | |
| 45 | Mine SEYDİOĞLU | Sınıf Öğretmeni | |
| 46 | Güldane MİLLİ ASKER | Sınıf Öğretmeni | |
| 47 | Gülten İZER DOĞANAY | Sınıf Öğretmeni | |
| 48 | İsmail KANLI | Sınıf Öğretmeni | |
| 49 | Gökhan GÖK | Sınıf Öğretmeni | |
| 50 | Fahri ÇALIK | Sınıf Öğretmeni | |
| 51 | Yunus Emre ÇETİNBİLEK | PIKTES+ Öğretmeni | |
| 52 | Melek DEVECİ | PIKTES+ Öğretmeni | |
| 53 | Uğurcan KAYA | PIKTES+ Rehber Öğretmen | |